

**IV ЧЕМПИОНАТ  
КОНКУРСОВ ПРОФЕССИОНАЛЬНОГО МАСТЕРСТВА СРЕДИ ИНВАЛИДОВ  
«АБИЛИМПИКС»  
ТОМСКОЙ ОБЛАСТИ**

**Утверждено  
Советом работодателей  
«\_\_» \_\_\_\_\_ 2019г.**

---

**КОНКУРСНОЕ ЗАДАНИЕ**

по компетенции

**«ПОРТНОЙ»**



Студенты	Специалисты
<p><b>- знать:</b>  форму деталей кроя блузки;  названия деталей кроя блузки;  определение долевой и уточной нити;  заправку</p>	<p><b>- знать:</b>  индивидуальный пошив блузки;  сопоставлять наличие количества  деталей кроя с эскизом;  определение долевой и уточной  нити; заправку универсального и  специального швейного</p>

Содержание

1.Описание компетенции

1.1.Актуальность компетенции.

«Человек, не будучи одет благодетельною природою, получил свыше дар искусства портного»

Козьма Прутков.

**Портной** (от др.рус. портъ – нарез или кусок ткани, одежда) – ремесленная профессия по изготовлению одежды из текстильных полотен.

**Портной** - творческая профессия в сфере оказания услуг населению, набирающая все большую популярность на рынке труда. В профессии портного можно выделить ряд специализаций: специалист по пошиву верхней одежды, легкой одежды, изделий из кожи, меха и др. Портной изготавливает по индивидуальным заказам швейные изделия различного назначения и для различных категорий населения. Производит переделку изделий, участвует в запуске новых моделей в производство.

Современный «**Портной**» - дизайнер собственного стиля, это стремительный и деловой житель мегаполиса с оригинальными идеями.

### 1.3. Требования к квалификации.

Студенты	Специалисты
<p><b>- знать:</b>  форму деталей кроя блузки;  названия деталей кроя блузки;  определение долевой и уточной нити;  заправку универсального и специального  швейного оборудования;  причины возникновения неполадок и их  устранение;  регулировку натяжения верхней и  нижней нитей;  оборудование для влажно-тепловых  работ и способы ухода за ним;  правила безопасного труда при  выполнении различных видов работ и  пожарной безопасности;  современное оборудование;</p>	<p><b>- знать:</b>  индивидуальный пошив блузки;  сопоставлять наличие количества  деталей кроя с эскизом;  определение долевой и уточной нити;  заправку универсального и специального  швейного оборудования;  причины возникновения неполадок и их  устранение;  регулировку натяжения верхней и нижней  нитей;  оборудование для влажно-тепловых  работ и способы ухода за ним;  правила безопасного труда при  выполнении различных видов работ и  пожарной безопасности;</p>

<p>технологический процесс изготовления блузки;  технические требования к выполнению операций ВТО блузки;</p>	<p>современное оборудование;  технологический процесс изготовления блузки;  технические требования к выполнению операций ВТО блузки</p>
<p><b>- уметь:</b>  сопоставлять наличие количества деталей кроя с эскизом блузки;  визуально определять правильность выкраивания деталей кроя; заправлять, наладжывать и проводить мелкий ремонт швейного оборудования;  пользоваться оборудованием для выполнения влажно-тепловых работ;  соблюдать требования безопасного труда на рабочих местах и правила пожарной безопасности в мастерских;  выбирать технологическую последовательность обработки швейного изделия в соответствии с изготавливаемой моделью индивидуально;  применять современные методы обработки блузки;  читать технический рисунок;  выполнять операции влажно-тепловой обработки в соответствии с нормативными требованиями;  пользоваться инструкционно-технологическими картами;  пользоваться техническими условиями;  выполнять внутренние, краевые и отделочные швы.</p>	<p><b>- уметь:</b>  визуально определять правильность выкраивания деталей кроя;  по эскизу определять правильность выкраивания формы деталей;  заправлять, наладжывать и проводить мелкий ремонт швейного оборудования;  пользоваться оборудованием для выполнения влажно-тепловых работ;  соблюдать требования безопасного труда на рабочих местах и правила пожарной безопасности в мастерских;  выбирать технологическую последовательность обработки блузки;  применять современные методы обработки блузки;  читать технический рисунок;  выполнять операции влажно-тепловой обработки в соответствии с нормативными требованиями;  выполнять внутренние, краевые и отделочные швы.</p>
<p><b>Профессиональные компетенции:</b>  ПК 1.1. Проверять наличие деталей кроя в соответствии с эскизом.  ПК 1.4. Выполнять поэтапную обработку швейных изделий различного ассортимента на машинах или вручную индивидуально.  ПК 1.5. Формировать объемную форму полуфабриката изделия с использованием оборудования для влажно-тепловой обработки.  ПК 1.6. Соблюдать правила безопасности труда.  ПК 1.7. Пользоваться технической, технологической и нормативной документацией.  ПК 2.1. Выполнять поузловой контроль качества швейного изделия.</p>	<p><b>Профессиональные компетенции:</b> ПК 1.1. Проверять наличие деталей кроя в соответствии с эскизом.  ПК 1.4. Выполнять поэтапную обработку швейных изделий различного ассортимента на машинах или вручную индивидуально.  ПК 1.5. Формировать объемную форму полуфабриката изделия с использованием оборудования для влажно-тепловой обработки.  ПК 1.6. Соблюдать правила безопасности труда.  ПК 1.7. Пользоваться технической, технологической и нормативной документацией.  ПК 2.1. Выполнять поузловой контроль качества швейного изделия.</p>

<p>ПК 2.2. Определять причины возникновения дефектов при изготовлении изделий.</p> <p>ПК 2.3. Предупреждать и устранять дефекты швейной обработки</p> <p>ПК 3.4. Соблюдать правила безопасности труда.</p>	<p>ПК 2.2. Определять причины возникновения дефектов при изготовлении изделий.</p> <p>ПК 2.3. Предупреждать и устранять дефекты швейной обработки</p> <p>ПК 3.4. Соблюдать правила безопасности труда.</p>
--	--

## **2. Конкурсное задание.**

### **2.1. Краткое описание задания.**

Задание состоит из одного модуля.

Время выполнения задания: 4 часа (астрономические).

#### **Категория участников «Студенты»**

Пошив и декорирование женской блузки для из хлопковой ткани, прямого силуэта с поясом, завязывающимся на бант, с цельнокроеными рукавами по типу «Фонарик». С декоративными вырезами в области плеча.

#### **Категория участников «Специалисты»**

Пошив и декорирование женской блузки из хлопковой ткани, прямого силуэта с поясом, завязывающимся на бант, с цельнокроеными рукавами по типу «Фонарик». С декоративным и вырезам и в области плеча. И разрезами в боковых швах.

### **2.2. Структура и подробное описание конкурсного задания.**

#### **Модуль 1. Пошив женской блузки**

Время выполнения: 4 часа.

#### **Категория участников: «Студенты», «Специалисты».**

Задание заключается в изготовлении женской блузки. Каждому участнику из отдельной категории предоставляются одинаковый крой деталей блузки, из одной и той же ткани, одинаковое оборудование.

Для обеспечения равных условий участникам запрещается использовать на площадке иное оборудование и материалы, кроме тех, что предоставлены организаторами.

Содержание швейной коробки, которое обеспечивает сам участник, должно соответствовать инфраструктурному листу.

По истечении отведенного времени участник должен сдать работу, для оценивания экспертами. Работа представляется на манекене.

<b>Категория</b>	<b>Наименование и описание модуля</b>	<b>Время (час)</b>	<b>Результат</b>
<b>Студент</b>	Модуль 1 Пошив женской блузки	4	Блузка женская повседневная из хлопковой ткани, прямого силуэта с поясом, завязывающимся на бант, с цельнокроеными рукавами

			<p>до локтя.  Длина блузки по среднему шву спинки – 65,0 см.  Горловина имеет «У- образную» форму и обработана обтачкой. Ширина обтачки в готовом виде 4,0 см.  По низу рукавов мягкие складки и притачные замкнутые манжеты. Ширина манжет в готовом виде 4,0 см.  Линия плечевого шва длиной 37,0 см.  В верхней его части, декоративные разрезы длиной 18.0 см., с отделочной строчкой 0,5см.  Декоративные разрезы, расположенные на расстоянии 6,0см от шва обтачивания горловины.  Низ блузки обработан швом в подгибку с закрытым срезом. Ширина шва 2,0 см в готовом виде.  (См. Приложение 2)</p>
<b>Специалист</b>	<u>Модуль 1</u> Пошив женской блузки	4	<p>Блузка женская для повседневной носки из хлопковой ткани, прямого силуэта с поясом, завязывающимся на бант, с цельнокроеными рукавами до локтя.  Длина блузки по среднему шву спинки – 65,0 см. Горловина имеет «У-образную» форму и обработана обтачкой шириной 4,0 см.  По низу рукавов мягкие складки и притачные замкнутые манжеты. Ширина манжеты в готовом виде 4,0 см.  Линия плечевого шва длиной 37,0 см.  В верхней его части, декоративные разрезы, длиной 18,0 см, расположенные на расстоянии 6,0см от шва обтачивания горловины.  В нижней части боковых швов разрезы, длиной по 10,0 см.  Низ блузки обработан швом в подгибку с закрытым срезом.</p>

			Ширина шва 2,0 см. По декоративным разрезам и разрезам в боковых швах, отделочная строчка 0,5см. (См. Приложение 3)
--	--	--	---

**Категория участников: «Студенты»**

<b>№</b>	<b>Наименование операции</b>
1.	Продублировать обтачки горловины, манжеты
2.	Обработать мелкие детали: обтачки, пояс, манжеты
3.	Обработать средние срезы спинки стачным швом
4.	Обработать плечевые срезы стачным швом
5.	Обработать декоративные разрезы в плечевых швах
6.	Обработать боковые срезы стачным швом
7.	Обработать срез горловины обтачным швом
8.	Обработать срезы низа рукавов притачными манжетами
9.	Обработать срез низа изделия

**Категория участников: «Специалисты»**

<b>№</b>	<b>Наименование операции</b>
1.	Продублировать обтачки горловины, манжеты
2.	Обработать мелкие детали: обтачки, пояс, манжеты
3.	Обработать средние срезы спинки стачным швом
4.	Обработать плечевые срезы стачным швом
5.	Обработать декоративные разрезы в плечевых швах
6.	Обработать боковые срезы стачным швом
7.	Обработать срез горловины обтачным швом
8.	Обработать срезы низа рукавов притачными манжетами
9.	Обработать разрезы в боковых швах
10.	Обработать срез низа изделия

## 2.4. Критерии оценки выполнения задания

Категория участников: «Студенты», «Специалисты»

Для каждого модуля указываются критерии оценок и их максимальный балл.

Максимальное количество баллов, которое может получить участник –100 баллов.

Критерии	Шкала оценки		Наивысший балл	
	Объективные	Субъективные		
1. Соблюдение заданных основных параметров Шаг ошибки-0,5б.	26	-	26	
2. Обработка плечевых швов Шаг ошибки-0,5б.	6	-	6	
3.				
4. Обработка горловины Шаг ошибки-0,5б.	10	-	10	
5. Обработка боковых и среднего швов спинки Шаг ошибки-0,5б.	6	-	6	
6. Обработка низа рукавов Шаг ошибки-0,5б.	12	-	12	
7. Обработка низа изделия Шаг ошибки-0,5б.	6	-	6	
8. Выполнение отделочных строчек. Шаг ошибки-0,5б.	6	-	6	
9. Выполнение обработки пояса. Шаг ошибки-0,5б.	10	-	10	
<b>Перечень оборудования (конкурсная площадка) - 6 человек</b>				
Оборудования, инструменты, ПО				
10. Выполнение ВТО. №. Наименование Шаг ошибки-0,5б.	-	10	Ед. измерения	Кол-во
10. Содержание рабочего места	-	3	Шт.	3
1 Манекен			Шт.	6
11. Соблюдение техники безопасности	-	5		5
2 Швейная Машина	Вид: бытовой		Шт.	7
<b>Всего</b>				<b>100</b>
3 Оверлок	Вид: бытовой		Шт.	4
4 Утюг			Шт.	7
5 Гладильная доска			Шт.	6
6. Светильник для швейного оборудования			Шт.	6

<b>Общая инфраструктура конкурсной площадки</b>				
Перечень оборудование, инструментов, средств индивидуальной защиты и т.п.				
№	Наименование	Ссылка на сайт с тех. характеристиками либо тех. характеристики оборудования	Ед. измерения	Кол-во
1	Флипчарт магнитно-маркерный на треноге		Шт.	1
4	Стол для швейной машинки		Шт.	6

**3. Перечень используемого оборудования, инструментов и расходных материалов.**

**Категория участников: «Студенты», «Специалисты»**



5	Стол для оверлока		Шт.	3
	Стол для ручных работ		Шт.	4
6	Стол для экспертов		Шт.	1
7	Табуретки		Шт.	13

<b>Перечень расходных материалов (конкурсная площадка) 6 человек</b>				
№	Наименование		Ед. измерения	Кол-во
1	Хлопковая блузочная	Хлопок 100% Плотность 120 г/м <sup>2</sup> , Ширина 150 см	М.	8.0
2	Нитки	В цвет ткани, маленькие бобины	Шт.	18
3	Клеевой кань (проклумелин)		М.	3

<b>Дополнительные требования/комментарии</b>				
Количество точек питания и их характеристики				
№	Наименование	Тех. характеристики		
1	Оборудование, которое нуждается в подключении	Общая мощность приблизительно 22 кВт		
	-для швейной машины	Электрическая розетка 220V	Шт.	10
	-для оверлока	Электрическая розетка 220V	Шт.	10
	- для утюга	Электрическая розетка 220V	Шт.	10
	- для светильника	Электрическая розетка 220V	Шт.	20
2	Сетевые удлинители	С фильтром 3 розетки	Шт.	10

#### 4. Схемы оснащения рабочих мест с учетом основных нозологий.

##### 4.1. Минимальные требования к оснащению рабочих мест с учетом основных нозологий.

	Площадь, м.кв.	Ширина прохода между рабочими местами, м.	Специализированное оборудование, количество.*
<b>Рабочее место участника с нарушением слуха</b>	Площадь зоны на 1 учащегося следует принимать не менее 2,5 м <sup>2</sup> ; При кабинетах должны предусматриваться лаборантские площадью не менее 16 м <sup>2</sup> .	В специализированных учебных заведениях расстояние между рядами столов - не менее 0,6 м; между столами в ряду - не менее 0,5 м; между рядами столов и стенами без оконных проемов - не менее 0,7 м; между рядом столов и стеной с оконными проемами - не менее 0,5 м.	Сурдопереводчик Звукоусиливающая аппаратура, телефон громкоговорящий <a href="http://files.stroyinf.ru/data2/1/4293772/4293772221.htm">http://files.stroyinf.ru/data2/1/4293772/4293772221.htm</a>
<b>Рабочее место участника с нарушением зрения</b>	ученического стола 1 м ширины и 0,6 м глубины для размещения брайлевской литературы и тифлосредств	столов и стенами без оконных проемов - не менее 0,7 м; между рядом столов и стеной с оконными проемами - не менее 0,5 м	Увеличители, лупы <a href="http://proforient.fmcs-po.ru/documents/metodics/rekome ndatsii/pere chen_oborudovaniya">http://proforient.fmcs-po.ru/documents/metodics/rekome ndatsii/pere chen_oborudovaniya</a>
<b>Рабочее место участника с нарушением ОДА</b>	Минимальный размер зоны на одно место с учетом подъезда и разворота коляски равен 1,8 x 1,8 м. Площадь зоны на 1 учащегося аппарата - более 3 м <sup>2</sup>	В учебных мастерских, используемых инвалидами на креслах-колясках, ширина основного прохода, а также расстояние между станками должны быть не менее 1,6 м	Оснащение (оборудование) специального рабочего места оборудованием, обеспечивающим реализацию эргономических принципов (максимально удобное) Установка трансформируемых предметов мебели (столы, стулья). Стол – с изменяемыми высотой и наклоном. Стул – с изменяемым положением

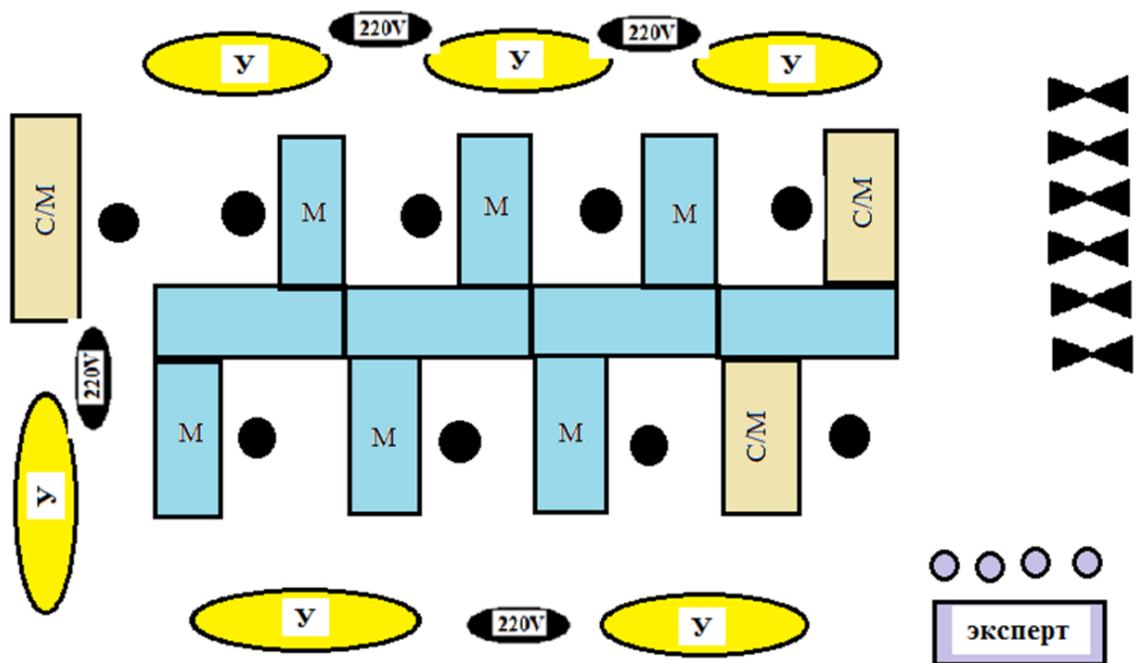
			сиденья (наклон и высота) и с подставкой для ног <a href="http://meganorm.ru/Data2/1/4293784/4293784706.htm">http://meganorm.ru/Data2/1/4293784/4293784706.htm</a>
<b>Рабочее место участника с соматическими заболеваниями</b>	Площадь зоны на 1 учащегося в учебных кабинетах следует принимать не менее 2,5 м <sup>2</sup> ;	Объем производственных помещений на одного работающего инвалида принимается не менее 15 куб. м; площадь - не менее 4,5 кв. м; высота - не менее 3,2 м. Технологическое оборудование, площадь проходов, проездов, промежуточного складирования материалов и готовой продукции в указанную площадь не входит.	Рабочие места непосредственной близости от окон должны быть защищены от перегрева в летнее время солнцезащитными устройствами <a href="http://base.garant.ru/12167594/53f89421bbdaf741eb2d1ecc4ddb4c33/#friends#ixzz5KnC4RBUq">http://base.garant.ru/12167594/53f89421bbdaf741eb2d1ecc4ddb4c33/#friends#ixzz5KnC4RBUq</a>
<b>Рабочее место участника с ментальными нарушениями</b>	Площадь зоны на 1 учащегося с нарушением интеллекта в учебных кабинетах следует принимать не менее 2,5 м <sup>2</sup>	В специализированных учебных заведениях расстояние между рядами столов - не менее 0,6 м; между столами в ряду - не менее 0,5 м; между рядами столов и стенами без оконных проемов - не менее 0,7 м; между рядом столов и стеной с оконными проемами - не менее 0,5 м.	Расстановка мебели так, чтобы у работника исключались наклоны туловища. Размещение полок и стеллажей не выше роста среднестатистического человека <a href="http://base.garant.ru/12167594/53f89421bbdaf741eb2d1ecc4ddb4c33/#friends#ixzz5KnC4RBUq">http://base.garant.ru/12167594/53f89421bbdaf741eb2d1ecc4ddb4c33/#friends#ixzz5KnC4RBUq</a>

В соответствии с медицинскими показаниями участникам может быть разрешено использовать необходимое оборудование – дополнительные источники освещения, увеличивающие линзы и т.п. Всё должно быть заранее согласовано с экспертами.

#### **4.3.Схема застройки соревновательной площадки**

**Категория участников: «Студенты», «Специалисты»**

**- на 6 рабочих мест.**



**5. Требования охраны труда и техники безопасности Требования по охране труда перед началом работы.**

Перед началом работы портной должен:

- проверить перед использованием СИЗ их исправность, отсутствие внешних повреждений;
- застегнуть пуговицы спецодежды, волосы подобрать под головной убор;
- проверить достаточность освещенности рабочего места и подходов к нему, отсутствие слепящего эффекта;
- проверить наличие инструмента, приспособлений и материалов;
- все детали кроя, изделия и инструменты расположить на рабочем месте в порядке, удобном для работы;
- проверить режущую часть ножниц, должна быть правильно произведена заточка;
- осмотреть стул и проверить его устойчивость.

Перед началом работы на швейных машинах, оверлоках и другом швейном оборудовании портной должен:

- визуальным осмотром проверить отсутствие повреждений швейного оборудования, целостность питающих кабелей, штепсельных соединений;
- визуальным осмотром проверить установку защитного заземления;

-при отключенном электропитании привода швейного оборудования убедиться установлена ли лапка с предохранителем от прокола пальцев, убедиться имеются ли ограждения на вращающихся частях швейной машины;

-перед выполнением пробной операции, удалить шпульный колпачок и игольную нитку;

-убедиться в исправности пускового устройства и правильности направления вращения маховика;

-убедиться в отсутствии посторонних лиц в рабочей зоне.

Во время выполнения пробной операции, при заметных изменениях в работе швейного оборудования, сразу отключить двигатель привода, доложить непосредственному руководителю (эксперту) и до устранения всех неисправностей к работе не приступать.

#### **Перед началом работы на электропаровых утюгах с подключенным парогенератором:**

-визуальным осмотром проверить изоляцию утюга, штепсельной розетки и вилки, наличие и исправность подставки, pulverизатора, диэлектрического коврика;

-во время выполнения пробной операции, при заметных изменениях в работе электропарового утюга и парогенератора, сразу отключить оборудование от электросети, доложить непосредственному руководителю и до устранения неисправностей к работе не приступать.

Техническое обслуживание, ремонт, наладка проводится только специально обученным персоналом.

#### **Требования по охране труда при выполнении ручных работ**

При выполнении работ портной обязан:

-работу выполнять согласно технологическому процессу;

-при работе с иглой пользоваться наперстком;

-обрезку нитей производить ножницами;

-в течение всего рабочего дня содержать рабочее место в чистоте и порядке, не загромождать проходы полуфабрикатами и готовыми изделиями;

-работать при достаточности освещения на рабочем месте;

-не допускать к рабочему месту посторонних лиц;

-при выполнении ремонта одежды осмотреть карманы, лацканы и т.д. во избежание травм оставленными в одежде острыми предметами;

-прежде чем стачивать изделие, необходимо проверить, не оставалось ли в ткани булавки или иголки.

Портному не допускается:

-отвлекаться и отвлекать других работников посторонними разговорами;

-класть ручной инструмент (ножницы и т.п.) и приспособления в карман;

-оставлять иглы, ручной инструмент на изделии при временном прекращении работы;

-производить, обрыв нити лезвием, зубами.

При работе на швейных машинах, оверлоках и другом швейном оборудовании портной обязан:

-пускать машину плавным нажатием на педаль;

-подачу материала к иглодержателю производить равномерно, без рывков, прошивать утолщенные места на пониженных оборотах (так как игла может сломаться и поранить);

-прокладывая строчку, изделие придерживать двумя руками по обе стороны от иглы во избежание попадания пальцев рук под иглу;

-заправку верхней и нижней нити, смену иглы, смазку швейной машины производить только при выключенном электродвигателе, сняв ногу с пусковой педали;

-при замене иглы убедиться в надежности ее крепления;

-постоянно следить за креплением нажимной лапки и в случае ослабления закрепить

ее.

Портной должен отключить выключатель питания или полностью отключить швейное оборудование из электросети при:

- заправке нитки в иглолку или замене шпульки;
- замене иглы, лапки, игольной пластины и других деталей;
- ремонте или наладке;
- оставлении (даже на короткое время) рабочего места;

**При работе на швейных машинах, оверлоках и другом швейном оборудовании не допускается:**

- наклоняться низко к швейному оборудованию во избежание захвата ею волос и головного убора;
- тормозить или ускорять швейное оборудование рукой за маховое колесо;
- касаться иглы на ходу машины;
- бросать на пол отработанные или сломанные иглы;
- открывать, снимать ограждающие устройства и приспособления;
- класть около вращающихся частей швейного оборудования ручной инструмент и посторонние предметы;
- использовать затупленную или искривленную иглу.

При работе на электропаровых утюгах с подключенным парогенератором портной обязан:

- работать осторожно, во избежание ожогов, порчи изделий и возникновения загораний, не перегревая его;
- при перегреве, выключить утюг для его постепенного охлаждения;
- отключать оборудование, держась за штепсельную вилку;
- следить за кабелем (проводом), он должен находиться в подвешенном состоянии.

При работе на электропаровых утюгах с подключенным парогенератором не допускается:

- выдергивать шнур из розетки, держась за токоведущий кабель (провод);
- охлаждать утюг водой;
- ронять утюг или стучать по обрабатываемому изделию;
- касаний кабеля (провода) с горячим корпусом утюга или горячих предметов.

### **Требования по охране труда по окончании работы**

По окончании работы портной обязан:

- отключить швейное оборудование, держась за штепсельную вилку и дождаться полной его остановки;
- вычистить машину;
- убрать в специально выделенные места хранения все приспособления и инструмент (ножницы, отвертку, масленку и т.п.), применяемые в работе;
- при отключении электропитания электропаровых утюгов с подключенным парогенератором отключить выключатель электропитания паровых утюгов, отключить выключатель «Сеть», вынуть вилку кабеля (провода) из розетки держась за штепсельную вилку, стравить пар из парогенератора через подсоединенный шланг в холодную воду.

Отключить пресс кнопкой (охлаждение), при этом транспортные ленты должны двигаться пока температура пресса составит 80 град.С. Период охлаждения пресса составляет 30-40 минут. Вынуть вилку кабеля (провода) из розетки держась за штепсельную вилку.

Привести в порядок рабочее место и территорию вокруг него;

Отключить рабочее освещение;

Сообщить своему непосредственному руководителю (эксперту) обо всех неисправностях, возникших во время работы, и принятых мерах по их устранению.

Снять рабочую одежду, специальную обувь и другие СИЗ и убрать их в установленные места хранения.

Вымыть руки водой с моющим средством, при возможности принять душ.

### **Требования по охране труда в аварийных ситуациях**

При возникновении аварийной ситуации портной обязан:

- остановить работу, отключить используемые при работе электрическое оборудование, принять меры к эвакуации людей из опасной зоны и вызвать аварийные службы;
- сообщить о происшествии непосредственному руководителю (эксперту), ответственному за безопасную эксплуатацию оборудования;
- принять меры по устранению причин аварийной ситуации.

При аварии электроснабжения, прорыве трубопровода, необходимо прекратить работу и вызвать соответствующую аварийную службу.

Возобновление работы допускается только после устранения причин, приведших к аварийной ситуации и (или) несчастному случаю.

В случае возникновения пожара или загорания необходимо:

- прекратить работу;
- обесточить электроприборы;
- сообщить о происшествии непосредственному руководителю или другому должностному лицу организации. При невозможности устранения очага пожара необходимо сообщить о нем в подразделение по чрезвычайным ситуациям;
- в случае угрозы здоровью и (или) жизни немедленно покинуть место пожара по путям эвакуации.

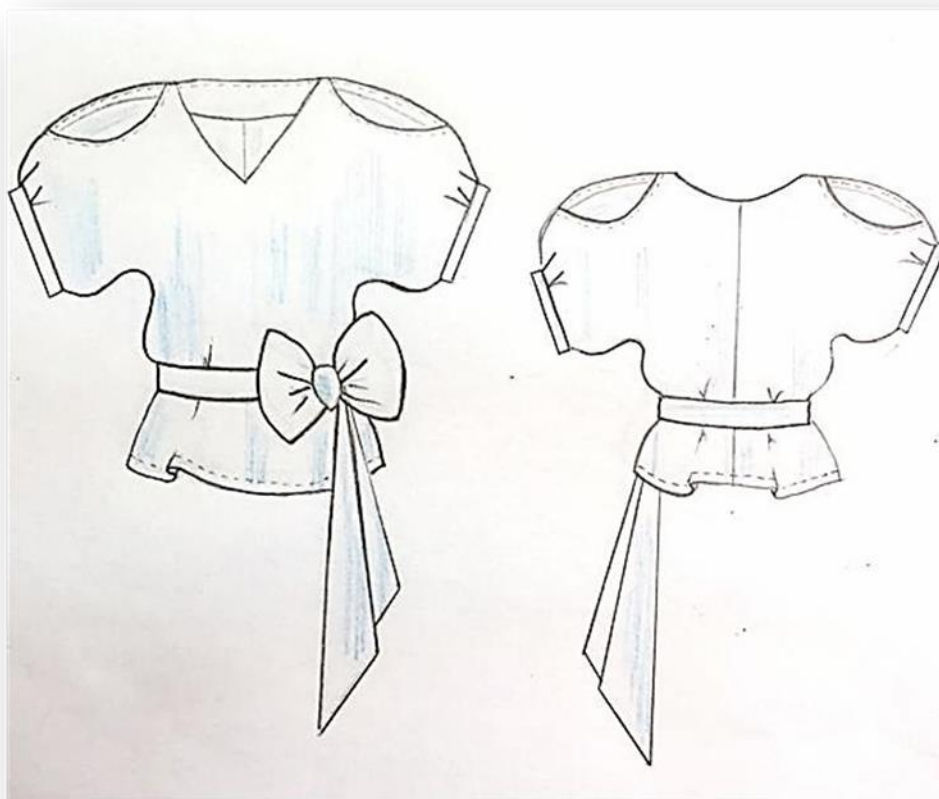
При несчастном случае необходимо:

- принять меры по предотвращению воздействия травмирующих факторов на потерпевшего, оказанию потерпевшему первой помощи, вызову на место происшествия медицинских работников или доставке потерпевшего в организацию здравоохранения;
- обеспечить до начала расследования сохранность обстановки на месте происшествия, если не существует угрозы жизни и здоровью окружающих;
- сообщить о несчастном случае непосредственному руководителю или другому должностному лицу.

В случае получения травмы и (или) внезапного ухудшения здоровья (усиления сердцебиения, появления головной боли и другого) портной должен прекратить работу, отключить оборудование, сообщить об этом непосредственному руководителю (эксперту) или другому должностному лицу и при необходимости обратиться к врачу.

Приложение 2

Технический рисунок  
**Категория СТУДЕНТЫ**

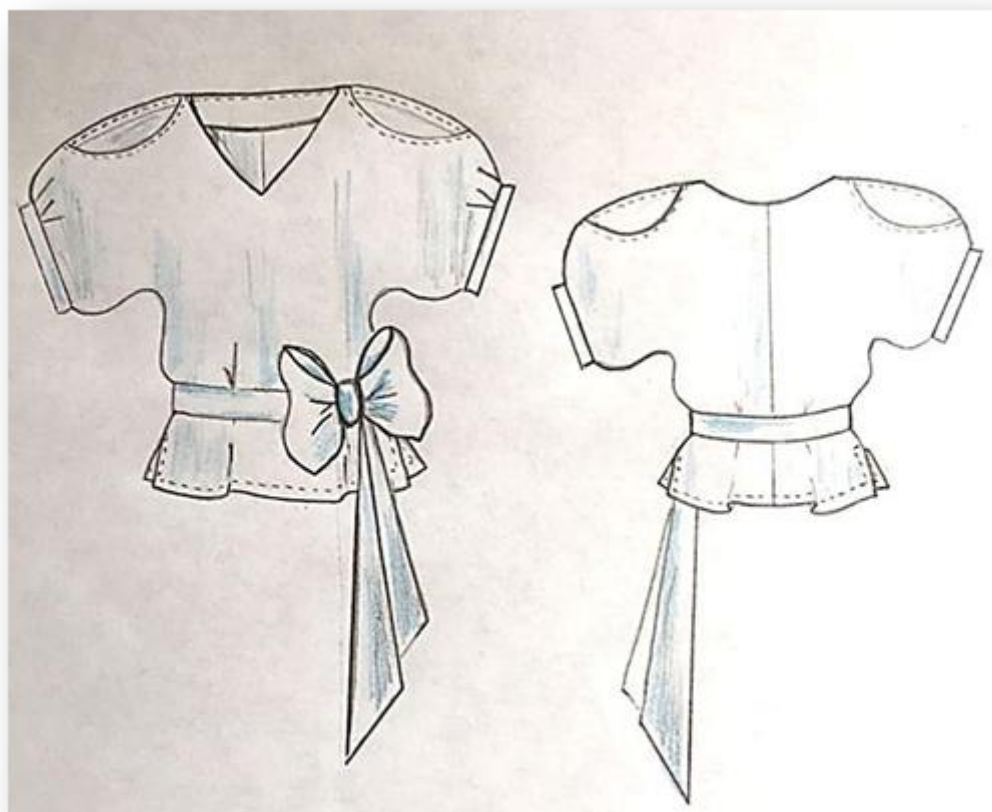


### Спецификация деталей

№	Наименование детали	Количество деталей
1.	Полочка	1 деталь
2.	Спинка	2 детали
3.	Пояс	1 деталь со сгибом
4.	Обтачка горловины полочки	1 деталь
5.	Обтачка горловины спинки	2 детали
6.	Манжеты	2 детали со сгибом
7.	Обтачка горловины полочки из клеевой ткани	1 деталь
8.	Обтачки горловины спинки из клеевой ткани	2 детали



## Категория СПЕЦИАЛИСТЫ



### Спецификация деталей

№	Наименование детали	Количество деталей
1.	Полочка	1 деталь
2.	Спинка	2 детали
3.	Пояс	1 деталь со сгибом
4.	Обтачка горловины полочки	1 деталь
5.	Обтачка горловины спинки	1 деталь
6.	Манжеты	2 детали со сгибом
7.	Обтачка горловины полочки из клеевой ткани	1 деталь со сгибом
8.	Обтачки горловины спинки из клеевой ткани	2 детали