

**ТРЕТИЙ НАЦИОНАЛЬНЫЙ ЧЕМПИОНАТ
«АБИЛИМПИКС»**



КОНКУРСНОЕ ЗАДАНИЕ

ПО КОМПЕТЕНЦИИ

Портной

РАЗРАБОТАЛ

Национальный эксперт «Абилимпикс»

« ____ » _____ 2017

СОГЛАСОВАНО
Компания _____

« ____ » _____



СОГЛАСОВАНО
ООО «Всероссийское общество инвалидов»

СОГЛАСОВАНО
ОООИ «Всероссийское общество глухих»

СОГЛАСОВАНО
ОООИ «Всероссийское ордена Трудового Красного Знамени общество слепых»

СОГЛАСОВАНО
РОО «Клуб психиатров»



Москва, 2017

Содержание

1. Описание компетенции «Портной»

1.1. Ссылка на образовательный и профессиональный стандарт

Приказ Министерства образования и науки РФ от 2 августа 2013 г. N 770 "Об утверждении федерального государственного образовательного стандарта среднего профессионального образования по профессии 262019.03 Портной"

Зарегистрировано в Минюсте РФ 20 августа 2013 г. Регистрационный N 29655

Приказ Министерства труда и социальной защиты РФ от 24 декабря 2015 г. № 1124н "Об утверждении профессионального стандарта «Специалист по моделированию и конструированию швейных, трикотажных, меховых, кожаных изделий по индивидуальным заказам»

Зарегистрировано в Минюсте РФ 26 января 2016 г. Регистрационный № 40792

1.2. Актуальность компетенции

«Все профессии нужны, все профессии важны», и с этим трудно не согласиться, однако есть профессии особые, которые имеют не только функциональное, но и эстетическое значение. Одна из этих профессий - портной.

Профессия портной считается одной из самых древних, но в тот, же момент и востребованных в наше время. Суть трудовой деятельности портного на протяжении веков не изменилась и состоит в том, чтобы создавать уникальные модели одежды для людей.

Современный «Портной» - дизайнер собственного стиля, это стремительный и деловой житель мегаполиса с оригинальными идеями. Это смешение будущего и прошлого, классики и авангардных направлений, цвета, формы и фактуры материала. У современного человека одна проблема - везде успеть и выглядеть на все 100%. Профессия «Портной» поможет ему создать индивидуальный художественный образ.

1.3. Требования к квалификации. Описание знаний, умений, навыков

Квалифицированный портной должен **иметь практический опыт:**

- изготовления швейных изделий; работы с эскизами;
- распознавания составных частей деталей изделий одежды и их конструкций;

- определения свойств применяемых материалов;

- работы на различном швейном оборудовании с применением средств малой механизации;

- выполнения влажно-тепловых работ;

уметь: - сопоставлять наличие количества деталей кроя с эскизом;

- заправлять, налаживать и проводить мелкий ремонт швейного

оборудования;

- пользоваться оборудованием для выполнения влажно-тепловых работ;
- соблюдать требования безопасного труда на рабочих местах;
- применять современные методы обработки швейных изделий;
- читать технический рисунок;
- пользоваться инструкционно-технологическими картами;

знать:

- форму деталей кроя;
- названия деталей кроя;
- определение долевой и уточной нити;
- волокнистый состав, свойства и качество текстильных материалов;
- регулировку натяжения верхней и нижней нитей;
- оборудование для влажно-тепловых работ и способы ухода за ним;
- виды технологической обработки изделий одежды.

2. Конкурсное задание. Время на выполнение задания: 4 часа

2.1. Содержание заданий двух модулей:

2.1.1. Модуль

Задание заключается в изготовлении женского платья (см. технический рисунок модели и спецификацию деталей кроя в Приложении 1). Каждому участнику предоставляются одинаковый крой деталей платья из одной и той же ткани, одинаковое оборудование. Для обеспечения равных условий участникам запрещается использовать на площадке иное оборудование и материалы, кроме тех, что предоставлены организаторами. Содержание швейной коробки, которое обеспечивает сам участник, должно соответствовать инфраструктурному листу.

Время на выполнение 1 модуля задания: 3 астрономических часа.

По истечении отведенного времени участник должен сдать работу, для оценивания экспертами. Работа представляется на манекене.

Технологическая последовательность выполнения задания определяет участник самостоятельно.

2.1.2. Модуль

Задание заключается в декорировании платья элементами аппликации и отделочными материалами, предлагающимися в «чёрном» ящике. О его содержимом участники узнают только в начале задания. Помимо элементов аппликации это может быть тесьма, кружево, бусины, стразы и т. д. Для обеспечения равных условий участники могут использовать только содержимое «чёрного» ящика. Обязательным заданием является использование не более 4-х наименований предложенных материалов.

Время на выполнение 2 модуля задания: 1 астрономический час.

По истечении отведенного времени участник должен сдать работу для оценивания экспертами. Изделие представляется на манекене.

2.2. Описание внешнего вида платья (технический рисунок – Приложение 1)

Платье женское, полуприлегающего силуэта, с цельнокроеными рукавами до локтя и декоративной деталью на полочке с завязками слева.

Длина платья по среднему шву спинки – 100,0 см.

Горловина имеет овальную форму и обработана обтачкой шириной 4,0 см.

Линия плечевого шва длиной 37,0 см.

Низ платья и рукавов обработаны швом в подгибку с открытым срезом, ширина шва 2,0 см.

2.3. Критерии оценки

Максимальное количество баллов, которое может получить участник – 100 баллов (за первый модуль - 70 баллов, за второй – 30 баллов).

Распределение баллов по видам работы:

Критерии	Шкала оценки		Наивысший балл
	Объективные	Субъективные	
1 модуль			
Последовательность обработки платья	5	5	10
Выполнение внутренних швов	5	5	10
Выполнение краевых швов	5	5	10
Выполнение ВТО	5	10	15
Соблюдение заданных параметров	10	-	10
Содержание рабочего места	5	-	5
Соблюдение техники безопасности	10	-	10
Всего:			70
2 модуль			
Композиция	-	15	15
Цветовое решение	-	5	5
Аккуратность	-	5	5
Соблюдение техники безопасности	5	-	5
Всего:			30
Итого:			100

Особые условия: при наличии участников с нарушением слуха – обязательно присутствие сурдопереводчика.

3. Техника безопасности.

Требования по охране труда перед началом работы

Перед началом работы портной **должен:**

-проверить перед использованием СИЗ их исправность, отсутствие внешних повреждений;

-застегнуть пуговицы спецодежды, волосы подобрать под головной убор;

-проверить достаточность освещенности рабочего места и подходов к нему, отсутствие слепящего эффекта;

-проверить наличие инструмента, приспособлений и материалов;

-все детали кроя, изделия и инструменты расположить на рабочем месте в порядке, удобном для работы;

-проверить режущую часть ножниц, должна быть правильно произведена заточка;

-осмотреть стул и проверить его устойчивость.

Перед началом работы на швейных машинах, оверлоках и другом швейном оборудовании портной **должен:**

-визуальным осмотром проверить отсутствие повреждений швейного оборудования, целостность питающих кабелей, штепсельных соединений;

-визуальным осмотром проверить установку защитного заземления;

-при отключенном электропитании привода швейного оборудования убедиться установлена ли лапка с предохранителем от прокола пальцев, убедиться имеются ли ограждения на вращающихся частях швейной машины;

-перед выполнением пробной операции, удалить шпульный колпачок и игольную нитку;

-убедиться в исправности пускового устройства и правильности направления вращения маховика;

-убедиться в отсутствии посторонних лиц в рабочей зоне.

Во время выполнения пробной операции, при заметных изменениях в работе швейного оборудования, сразу отключить двигатель привода, доложить непосредственному руководителю (эксперту) и до устранения всех неисправностей к работе не приступать.

Перед началом работы на электропаровых утюгах с подключенным парогенератором:

-визуальным осмотром проверить изоляцию утюга, штепсельной розетки и вилки, наличие и исправность подставки, пульверизатора, диэлектрического коврика;

-во время выполнения пробной операции, при заметных изменениях в работе электропарового утюга и парогенератора, сразу отключить оборудование от электросети, доложить непосредственному руководителю и до устранения неисправностей к работе не приступать.

Техническое обслуживание, ремонт, наладка проводится только специально обученным персоналом.

Требования по охране труда при выполнении ручных работ

При выполнении работ портной обязан:

- работу выполнять согласно технологическому процессу;
- при работе с иглой пользоваться наперстком;
- обрезку нитей производить ножницами;
- в течение всего рабочего дня содержать рабочее место в чистоте и порядке, не загромождать проходы полуфабрикатами и готовыми изделиями;
- работать при достаточности освещения на рабочем месте;
- не допускать к рабочему месту посторонних лиц;
- при выполнении ремонта одежды осмотреть карманы, лацканы и т.д. во избежание травмирования оставленными в одежде острыми предметами;
- прежде чем стачивать изделие, необходимо проверить, не оставалось ли в ткани булавки или иголки.

Портному не допускается:

- отвлекаться и отвлекать других работников посторонними разговорами;
- класть ручной инструмент (ножницы и т.п.) и приспособления в карман;
- оставлять иглы, ручной инструмент на изделии при временном прекращении работы;
- производить обрыв нити лезвием, зубами.

При работе на швейных машинах, оверлоках и другом швейном оборудовании портной обязан:

- пускать машину плавным нажатием на педаль;
- подачу материала к иглодержателю производить равномерно, без рывков, прошивать утолщенные места на пониженных оборотах (так как игла может сломаться и поранить);
- прокладывая строчку, изделие придерживать двумя руками по обе стороны от иглы во избежание попадания пальцев рук под иглу;
- заправку верхней и нижней нити, смену иглы, смазку швейной машины производить только при выключенном электродвигателе, сняв ногу с пусковой педали;
- при замене иглы убедиться в надежности ее крепления;
- постоянно следить за креплением нажимной лапки и в случае ослабления закрепить ее.

Портной должен отключить выключатель питания или полностью отключить швейное оборудование из электросети при:

- заправке нитки в иголку, петлитель, ширитель или замене шпульки;
- замене иглы, лапки, игольной пластины, петлителя, ширителя, нитеводителя, подгибателя, ограничителя и других деталей;
- ремонте или наладке;
- оставлении (даже на короткое время) рабочего места;
- если в швейном оборудовании используется двигатель фрикционного

действия без тормозов.

При работе на швейных машинах, оверлоках и другом швейном оборудовании не допускается:

- наклоняться низко к швейному оборудованию во избежание захвата ею волос и головного убора;
- тормозить или ускорять швейное оборудование рукой за маховое колесо;
- касаться иглы на ходу машины;
- бросать на пол отработанные или сломанные иглы;
- открывать, снимать ограждающие устройства и приспособления;
- класть около вращающихся частей швейного оборудования ручной инструмент и посторонние предметы;
- использовать затупленную или искривленную иглу, петлитель с затупленным носиком.

При работе на электропаровых утюгах с подключенным парогенератором портной обязан:

- работать осторожно, во избежание ожогов, порчи изделий и возникновения загораний, не перегревая его;
- при перегреве, выключить утюг для его постепенного охлаждения;
- отключать оборудование, держась за штепсельную вилку;
- следить за кабелем (проводом), он должен находиться в подвешенном состоянии.

При работе на электропаровых утюгах с подключенным парогенератором не допускается:

- выдергивать шнур из розетки, держась за токоведущий кабель (провод);
- охлаждать утюг водой;
- ронять утюг или стучать по обрабатываемому изделию;
- касаний кабеля (провода) с горячим корпусом утюга или горячих предметов.

Требования по охране труда по окончании работы

По окончании работы портной обязан:

- отключить швейное оборудование, держась за штепсельную вилку и дождаться полной его остановки;
- вычистить и смазать машину;
- убрать в специально выделенные места хранения все приспособления и инструмент (ножницы, отвертку, масленку и т.п.), применяемые в работе;
- при отключении электропитания электропаровых утюгов с подключенным парогенератором отключить выключатель электропитания паровых утюгов, отключить выключатель «Сеть», вынуть вилку кабеля (провода) из розетки держась за штепсельную вилку, стравить пар из парогенератора через подсоединенный шланг в холодную воду.

Отключить пресс кнопкой (охлаждение), при этом транспортные ленты

должны двигаться пока температура пресса составит 80 град.С. Период охлаждения пресса составляет 30-40 минут. Вынуть вилку кабеля (провода) из розетки держась за штепсельную вилку.

Привести в порядок рабочее место и территорию вокруг него;

Отключить рабочее освещение;

Сообщить своему непосредственному руководителю (эксперту) обо всех неисправностях, возникших во время работы, и принятых мерах по их устранению.

Снять рабочую одежду, специальную обувь и другие СИЗ и убрать их в установленные места хранения.

Вымыть руки водой с моющим средством, при возможности принять душ.

Требования по охране труда в аварийных ситуациях

При возникновении аварийной ситуации портной обязан:

-остановить работу, отключить используемые при работе электрическое оборудование, принять меры к эвакуации людей из опасной зоны и вызвать аварийные службы;

-сообщить о происшествии непосредственному руководителю (эксперту), ответственному за безопасную эксплуатацию оборудования;

-принять меры по устранению причин аварийной ситуации.

При аварии электроснабжения, прорыве трубопровода, необходимо прекратить работу и вызвать соответствующую аварийную службу.

Возобновление работы допускается только после устранения причин, приведших к аварийной ситуации и (или) несчастному случаю.

В случае возникновения пожара или загорания необходимо:

-прекратить работу;

-обесточить электроприборы;

-приступить к тушению очага пожара средствами пожаротушения и одновременно сообщить о происшествии непосредственному руководителю или другому должностному лицу организации. При невозможности устранения очага пожара необходимо сообщить о нем в подразделение по чрезвычайным ситуациям;

-в случае угрозы здоровью и (или) жизни немедленно покинуть место пожара по путям эвакуации.

При несчастном случае необходимо:

-принять меры по предотвращению воздействия травмирующих факторов на потерпевшего, оказанию потерпевшему первой помощи, вызову на место происшествия медицинских работников или доставке потерпевшего в организацию здравоохранения;

-обеспечить до начала расследования сохранность обстановки на месте происшествия, если не существует угрозы жизни и здоровью окружающих;

-сообщить о несчастном случае непосредственному руководителю или

другому должностному лицу.

В случае получения травмы и (или) внезапного ухудшения здоровья (усиления сердцебиения, появления головной боли и другого) портной должен прекратить работу, отключить оборудование, сообщить об этом непосредственному руководителю (эксперту) или другому должностному лицу и при необходимости обратиться к врачу.

4. Инфраструктурный лист

4.1. Предоставляемые материалы

Наименование	Кол-во на одного участника	Примечание
Готовый крой основных деталей	1 комплект	Ткань полиэстер темно серого цвета, меланжевая
Нитки	2 бобины, 3 бобины (для оверлока)	Полиэстер соответствующего цвета
Кружево	2 элемента	Ширина – 5.0 см
Термоаппликации	2 элемента	Цветы разных размеров
Бусины разного цвета	80 шт.	Диаметр – 0,5 см
	60 шт.	Диаметр – 0,7 см
	20 шт	Диаметр – 1,0 см
Стразы	20-25 шт	Диаметр – 0,3-0,4 см
Набор ниток	1 упаковка	Для выполнения 2модуля

В соответствии с медицинскими показаниями участникам может быть разрешено использовать необходимое оборудование – дополнительные источники освещения, увеличивающие линзы и т.п. Всё должно быть заранее согласовано с экспертами.

4.2 Оборудование, предоставляемое на площадке

- Рабочий стол с гладкой поверхностью;
- Стул;
- Бытовая швейная машина Aucoга 7010 (на каждого участника);
- Оверлок Aucoга 700D (1 ед. на 2 участников);
- Светильник местный;
- Гладильная доска (на каждого участника);
- Утюг (на каждого участника);
- Портновский манекен TAILORMADE 'A' Sapphire Blue 42-44 размера;
- Электрическая розетка (3 не менее 60 Вт, 220 W);
- Мусорная корзина
- Совок, веник (1 комплект на несколько участников)

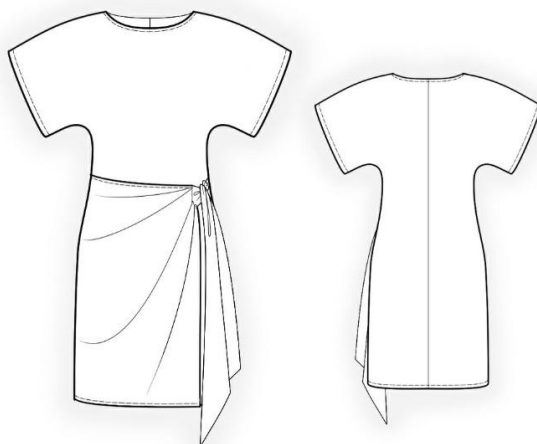
4.3.Toolbox.

Список оборудования, которое необходимо иметь участнику

- ножницы для мелких работ;
- портновский мелок (мыло);
- линейка (не более 50 см);
- иглы для ручных работ (2 шт.);
- булавки портновские;
- нитки для ручных работ (1 катушка);
- наперсток;

- фартук, косынка (резинка для длинных волос).

Технический рисунок модели платья



а) Вид модели спереди б) Вид модели сзади

Спецификация деталей кроя

№	Наименование детали	Количество деталей
1	Полочка	1 деталь со сгибом
2	Спинка	2 детали
3	Декоративная деталь	1 деталь
4	Завязка	2 детали со сгибом
5	Обтачка горловины спинки	1 деталь
6	Обтачка горловины полочки	1 деталь

НАИМЕНОВАНИЕ КОМПЕТЕНЦИИ "ПОРТНОЙ"		
	Главный эксперт	Янтюрина Татьяна Борисовна
	Заместитель Главного эксперта	Титкова Наталья Николаевна
	Количество участников	

НА 1-ГО УЧАСТНИКА (КОНКУРСНАЯ ПЛОЩАДКА)

Оборудование, инструменты и мебель

№	Наименование	Ссылка на сайт с тех характеристиками либо тех характеристики инструмента	Ед. измерения	Кол-во
1.	Стол 1100×70×935	-	1	На каждого участника
2.	Стол 70×70×935	-	1	На несколько участников
3.	Стул	https://hoff.ru/catalog/domashniy_ofis/ofisnye_kresla/stul_izo_id1778312/?articul=80296091	1	На каждого участника
4.	Гладильная доска	http://fb.ru/article/243177/gladilnaya-doska-kakaya-horoshaya-otzyivyi	1	На несколько участников
5.	Утюг бытовой	https://market.yandex.ru/catalog/54915/list?hid=90568&clid=500&local-offers-first=0&deliveryincluded=0&onstock=1	1	На несколько участников
6.	Колодка для ВТО	https://sewcity.ru/furniture-dlya-glazhki/kolodki-vto/	1	На несколько участников
7.	Швейная бытовая машинка Aurora 7010	http://aurora.su/catalog/goods/SHveynaya-mashina-Aurora-7010/15/	1	На каждого участника
8.	Краеобметочная машина Aurora 700D	https://shveynoedelo.ru/overloki/overloki-aurora/aurora-700d/?yclid=6860924177933670976	1	На несколько участников
9.	Манекен TAILORMADE 'A' Sapphire Blue	https://sew.logos-group.ru/shopitem/470/	1	На каждого участника
10.	Светильник местный	https://krsk.au.ru/4961625/	1	На каждого участника
11.	Электрическая розетка 60 Вт	https://market.yandex.ru/search?clid=545&cv_redirect=0&text=%D1%8D%D0%BB%D0%B5%D0%BA%D1%82%D1%80%D0%B8%D1%87%D0%B5%D1%81%D0%BA%D0%B0%D1%8F%20%D1%80%D0%BE%D0%B7%D0%B5%D1%82%D0%BA%D0%B0%2060%20%D0%B2%D1%82&local-offers-first=0&deliveryincluded=0&onstock=1	1	На каждого участника
12.	Электрическая розетка 220 W	http://shop220.ru/cat3965.htm	1	На каждого участника
13.	Мусорная корзина	http://www.optoviki.kz/5937/goods/group-3160/8064/	1	На каждого участника

14.	Совок, веник	https://domotekhnika.ru/product/shveytnaya-mashina-aurora-7010.html	1	На несколько участников
-----	--------------	---	---	-------------------------

Расходные материалы на НА 1-ГО УЧАСТНИКА

№	Наименование	Ссылка на сайт с тех характеристиками либо тех характеристики инструмента/ или описание	Ед. измерения	Кол-во
Модуль 1: ПОШИВ ЖЕНСКОГО ПЛАТЬЯ				
1.	Готовый крой основных деталей (костюмно-плательная ткань)	https://vce-tkani.ru/magazin/product/platno-kostyumnaya-tkan-sherst-shelk-shirina-149-sm	3.0 м	На каждого участника
2.	Флизелин	http://ckmf.ru/image/cache/catalog/1c/f45996e5-5ad5-11e6-bf6f-c87de6f89235-1200x1200.jpg	м	На каждого участника
3.	Нить п/э, соответствующего цвета	https://www.wellmart-msk.ru/catalog/armirovannye-nitki.html/nid/73628	2 шт.	На каждого участника
Модуль 2: «ЧЕРНЫЙ ЯЩИК»				
4.	Термоапликации	-	4 шт.	На каждого участника
5.	Стразы 03-0.4 см	-	25 шт	На каждого участника
6.	Кружево 5.0 см.	-	1.10м	На каждого участника
7.	Бусины 0.5 см	-	80 шт	На каждого участника
8.	Бусины 0.7см	-	60шт	На каждого участника
9.	Бусины 1.0 см	-	20шт	На каждого участника
10.	Набор ниток	-	1упаков ка	На каждого участника

"Тулбокс" Инструмент, который должен привезти с собой участник

№	Наименование инструмента/приспособления	Ссылка на сайт с тех характеристиками либо тех характеристики инструмента	Ед. измерения	Кол-во
1	Спецодежда	http://golbis.com/pin/fartuk-dlya-hozyayki-kotoraya-ekonomit-svoe-vremya-v-poiske-polotents/	шт.	1
2	Косынка или резинка для	http://gktt.ru/kosynka-na-golove.html	шт.	1

	длинных волос			
3	Сантиметровая лента	https://www.windowsearch-exp.com/images/search?q=Tailor+Measuring+Tape&FORM=RESTAB	шт.	1
4	Линейка измерительная	не более 50 см	шт.	1
5	Портновский мелок (обмылок)	https://www.livemaster.ru/item/20263329-materialy-dlya-tvorchestva-mel-por-tnovskij-samoischezayuschij	шт.	1
6	Ножницы портновские	http://www.sewing-master.ru/nozhnicy-portnovskie.html	шт.	1
7	Ножницы для декоративных работ	http://obnov-ka.ru/portnovskie-nozhnitsyi-delo-tonkoe	шт.	1
8	Портновские булавки (коробка)	http://shvc.ru/catalog/1ccatalog/dlya_s_hitya_vruchnuyu/?bcount=100	шт.	1
9	Иглы для шитья ручные "Gamma" N-221	http://leonardohobby.ru/ishop/good_3957912452/	шт.	1
10	Нитковдеватель	http://irma-krugeva.ru/product/nitkovdevatel-kitaj/	шт.	1
11	Распарыватель	http://www.odeon1.ru/page_pid_6.htm	шт.	1
12	Наперсток	https://forsuit.ru/test/naperstok-metallicheskiy-ng01tb03-10shtup/	шт.	1
13	Нитки белые п/э	http://www.tekstil-centr.ru/index.php?route=product/product&path=62_458_85_244&product_id=7463	шт.	1
14	Приспособление для вывертывания	http://blog.t-stile.info/kolyshek-dlya-vypravleniya-uglov-detalej	шт.	1
15	Игольница	https://ru.wikipedia.org/wiki/%D0%98%D0%B3%D0%BE%D0%BB%D1%8C%D0%BD%D0%B8%D1%86%D0%B0	шт.	1