


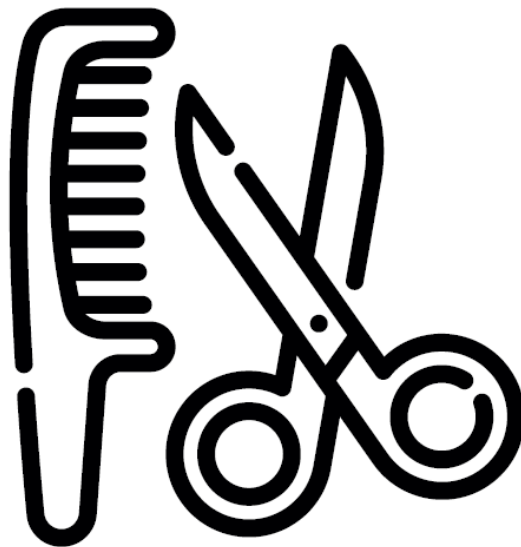
V НАЦИОНАЛЬНЫЙ ЧЕМПИОНАТ «АБИЛИМПИКС»

Утверждено
советом по компетенции
«Парикмахерское искусство»

Протокол № 1 от 5 июня 2019 г.

Председатель совета:

Сабирова Р.М.

КОНКУРСНОЕ ЗАДАНИЕ ПО КОМПЕТЕНЦИИ ПАРИКМАХЕРСКОЕ ИСКУССТВО



Парикмахерское
искусство

Москва 2019

Содержание.

1. Описание компетенции.

1.1 Актуальность компетенции.

Актуальность компетенции «Парикмахерское искусство» при проведении конкурсов профессионального мастерства среди людей, имеющих инвалидность, состоит в определенной направленности, а именно:

- создание системы профессиональной ориентации и мотивации людей с инвалидностью к профессиональному образованию через конкурсы профессионального мастерства;
- развитие профессионального мастерства студентов с инвалидностью;
- содействие трудоустройству выпускников и молодых специалистов с инвалидностью;
- стимулирование выпускников и молодых специалистов с инвалидностью к дальнейшему профессиональному и личностному росту.

Наименование потенциального работодателя, работодателя-партнера.	Контакты
ООО Юникосметик	Гаврилова Алла Борисовна 8(985)769-10-42
Академия Estel	

1.2. Ссылка на образовательный и/или профессиональный стандарт.

В данном пункте указываются образовательные и/или профессиональные стандарты, в рамках которых разработано задание.

Школьники	Студенты	Специалисты
ФГОС СПО по профессии 43.01.02 Парикмахер	ФГОС СПО; 43.02.02.Технолог ФГОС ТОП-50 43.02.13 Технология парикмахерского искусства	Профессиональный стандарт

1.3. Требования к квалификации.

Школьники	Студенты	Специалисты
Должен уметь: -выполнять дезинфекцию и стерилизацию инструментов и контактной зоны, обработку рук и текущую уборку контактной зоны, соблюдать правила личной гигиены; -организовывать рабочее место для выполнения парикмахерских работ; -обеспечивать технику	Должен уметь: - рационально организовывать рабочее место, соблюдать правила санитарии и гигиены, требования безопасности; -проводить дезинфекцию и стерилизацию инструментов и расходных материалов; - проводить санитарно-гигиеническую, бактерицидную обработку	Трудовые функции Должен уметь: обсудить с клиентом качество выполненной услуги; - встречать клиента и находить с ним общий язык, выслушивать пожелания клиента и задавать наводящие вопросы с целью выявления или уточнения его

<p>безопасности профессиональной деятельности;</p> <p>-выполнять прически повседневные и современные прически различного назначения с учетом моды;</p> <p>Должен знать:</p> <p>-виды парикмахерских работ;</p> <p>-способы, методы и приемы выполнения причесок.</p> <p>Коммуникации и забота о клиенте</p> <p><i>Должен знать и понимать:</i></p> <p>- основы эффективных и продолжительных взаимоотношений с клиентами.</p> <p>- подходящие формы и стили коммуникации с клиентами различных культур, возрастов, ожиданий и предпочтений.</p> <p>- тенденции, события и разработки в моде и уходе за волосами.</p> <p>- важность самоорганизации и самопрезентации – для того, чтобы клиент чувствовал себя комфортно и мог довериться вам.</p>	<p>рабочего места;</p> <p>- организовывать подготовительные и заключительные работы по обслуживанию клиентов;</p> <p>- подбирать форму стрижки в соответствии с особенностями внешности клиента;</p> <p>-выполнять современные стрижки и укладки волос с учетом индивидуальных особенностей клиента, моделировать на различную длину волос;</p> <p>- выполнять окрашивание волос с использованием современных технологий;</p> <p>- применять оборудование, приспособления, инструменты в соответствии с правилами эксплуатации и применяемыми технологиями;</p> <p>- обсудить с клиентом качество выполненной услуги;</p> <p>Подготавливать рабочее место и следить за тем, чтобы оно было чистым, безопасным и комфортным.</p> <p>- встречать клиента и находить с ним общий язык, выслушивать пожелания клиента и задавать наводящие вопросы с целью выявления или уточнения его потребностей.</p> <p>- сопоставлять пожелания клиента с его типом и особенностями волос, их состоянием, предыдущими процедурами и уходом; получать согласие в отношении дальнейших действий.</p> <p>знать:</p> <p>-санитарно-эпидемиологические нормы и требования в сфере парикмахерских услуг;</p> <p>- требования охраны труда, организации и подготовки рабочего места для выполнения парикмахерских услуг;</p> <p>-психологию общения и профессиональную этику;</p> <p>- правила, современные формы</p>	<p>потребностей.</p> <p>- сопоставлять пожелания клиента с его типом и особенностями волос, их состоянием, предыдущими процедурами и уходом; получать согласие в отношении дальнейших действий.</p> <p>-Выполнение классических женских, мужских, детских стрижек и комбинированных укладок волос различными инструментами и способами</p> <p>-Выполнение классических причесок на волосах различной длины</p> <p>-Выполнение креативных женских, мужских детских стрижек и комбинированных укладок волос различными инструментами и способами</p> <p>-Сложное окрашивание волос</p> <p>-Выполнение сложных причесок на волосах различной длины с применением украшений.</p> <p>Коммуникации и забота о клиенте</p> <p><i>Должен знать и понимать:</i></p> <p>- основы эффективных и продолжительных взаимоотношений с клиентами.</p> <p>- подходящие формы и стили коммуникации с клиентами различных культур, возрастов, ожиданий и предпочтений.</p> <p>- тенденции, события и разработки в моде и уходе за волосами.</p> <p>- важность самоорганизации и самопрезентации – для того, чтобы клиент чувствовал себя комфортно и мог довериться вам.</p>
--	---	--

	<p>и методы обслуживания потребителя;</p> <ul style="list-style-type: none"> - виды парикмахерских работ; - типы, виды и формы волос; - состав и свойства профессиональных препаратов для мытья головы, для профилактического ухода за волосами, для укладки волос; - технологии мытья волос и приемы массажа головы; - направления моды и тенденции в парикмахерском искусстве; - технологии выполнения современных стрижек волос различной длины; - технологии выполнения современных укладок волос различными инструментами; - технологии выполнения окрашивания волос красителями различных групп; - классификации красителей, цветовой круг и законы колористики; - нормы расхода препаратов и материалов на выполнении различных видов работ. <p>Коммуникации и забота о клиенте</p> <p><i>Должен знать и понимать:</i></p> <ul style="list-style-type: none"> - основы эффективных и продолжительных взаимоотношений с клиентами. - подходящие формы и стили коммуникации с клиентами различных культур, возрастов, ожиданий и предпочтений. - тенденции, события и разработки в моде и уходе за волосами. - важность самоорганизации и самопрезентации – для того, чтобы клиент чувствовал себя комфортно и мог довериться вам. 	
--	--	--

2.Конкурсное задание

2.1. Краткое описание задания.

Школьники:

1. Прическа на длинных волосах
2. Собранная прическа на длинных волосах с элементами плетения.

Студенты:

1. Женская салонная стрижка с окрашиванием и укладкой
2. Собранная прическа, на длинных волосах основанная на двух показателях, с предварительным окрашиванием.

Специалисты:

1. Модная мужская стрижка по фотографии.
2. Женская прическа на длинных распущенных волосах с предварительным окрашиванием.

2.2. Структура и описание конкурсного задания.

Наименование категории участников	Наименование и описание модуля	День	Время	Результат
РАБОТА ПРОИЗВОДИТЬСЯ НА МАНЕКЕН – ГОЛОВАХ, ТОЛЬКО ДЛЯ КАТЕГОРИИ ШКОЛЬНИКИ.				
Школьник	Модуль 1 Прическа на длинных волосах.	Первый день	1 час 20 минут	Локоны, волны
	Модуль 2 Собранная прическа на длинных волосах с элементами плетения	Первый день	1 час 40 мин.	Собранная прическа с элементами плетения, должна воплощать модный образ
30% изменения в Модуле 1 На площадке будет известно - локоны или волны будут выполнять участники.				
РАБОТА ПРОИЗВОДИТЬСЯ ТОЛЬКО НА МОДЕЛЯХ, ЭТО ОБЯЗАТЕЛЬНОЕ УСЛОВИЕ КОНКУРСА.				
Студенты	Модуль 1 Женская салонная стрижка с окрашиванием и укладкой	Первый день	3 часа	Модная стрижка, окрашивание и укладка должны воплощать модный образ, уместный в повседневном женском стиле.
	Модуль 2 Собранная прическа, на длинных волосах основанная на двух показателях, с предварительным окрашиванием.	Второй день	1 час 30 мин.	Прическа с предварительным окрашиванием на длинных волосах должна отражать модные тенденции

30% изменения в Модуле 2				
Участники выбирают показатели в слепую и моделируют причёску на площадке.				
Специалисты	Модуль 1 Модная мужская стрижка по фотографии	Первый день	1 час	Мужская стрижка, должны воплощать модный образ
	Модуль 2 Женская причёска на длинных распущенных волосах с предварительным окрашиванием.	Второй день	1 час 20 мин	Причёска с окрашиванием на длинных волосах должна отражать модные тенденции
30% изменения в Модуле 2				
Участникам будет объявлено на площадке, какую форму они будут выполнять в причёске симметричную или ассиметричную.				

2.3. Последовательность выполнения задания.

Школьники.

Описание:

1. Подготовка рабочего места
 - разложить инструменты в тележку
 - проверка работы электроинструмента
 - подготовка манекен - головы к модулю
 - накрыть пеньюаром

Модуль № 1 «Причёска на длинных волосах»:

- накрутить волосы;
- выложить локоны или волны;
- зафиксировать причёску;
- снять пеньюар;
- убрать рабочее место;
- покинуть соревновательную зону.

В данном модуле необходимо создать причёску на длинных волосах.

Участнику чемпионата предоставляется возможность выполнить локоны или волны.

Разрешено использование любого термо-инструмента для укладки.

Разрешено использование всех укладочных средств.

Запрещено использование украшений.

Запрещено использование валиков (наполнителей) из любых материалов.

Запрещено использование шпилек, невидимок и т.д.

После окончания модуля, эксперты выходят в соревновательную зону для оценивания работ.

Модуль № 2 «Женская собранная прическа на длинных волосах с элементами плетения»:

- выполнить плетение;
- собрать волосы в прическу;
- зафиксировать прическу;
- снять пеньюар;
- убрать рабочее место;
- покинуть соревновательную зону.

В данном модуле необходимо создать собранную прическу на длинных волосах. Участнику чемпионата предоставляется возможность в выборе образа.

Разрешено использование любого электроинструмента для укладки.

Разрешено использование всех укладочных средств.

Разрешено использование шпилек, невидимок и т.д.

Разрешено использование украшений.

Запрещено использование валиков (наполнителей) из любых материалов.

После окончания модуля, эксперты выходят в соревновательную зону для оценивания работ.

Студенты.

Описание:

1. Подготовка рабочего места:
 - разложить инструменты в тележку;
 - проверка работы электроинструмента.
2. Пригласить клиента в кресло:
 - обсудить пожелания клиента;
 - накрыть пеньюаром;
 - подбор красителя.

Модуль № 1 «Женская салонная стрижка с окрашиванием и укладкой».

Перед началом работы волосы у модели должны быть неокрашенные и иметь седину не менее 50%. Возрастная модель обязательна. Эксперты в соревновательной зоне проверяют соблюдение этого требования:

- подготовка красителя;
- нанесение красителя на волосы;

- время выдержки;
- заполнение технологической карты;
- мытьё головы;
- выполнение стрижки;
- нанесение укладочного средства;
- укладка волос;
- моделирование с использованием стайлинга;
- фиксация лаком;
- снять пеньюар;
- убрать рабочее место;
- покинуть соревновательную зону.

Окрашивание:

- у модели должно быть не менее 50% седины;
- цвет должен быть модным, но не авангардным;
- красители предоставляются в соревновательной зоне;
- свои красители запрещены.

Стрижка:

- Необходимо учитывать пожелание клиента и его индивидуальные особенности.
- Разрешено использование любого инструмента для стрижки.

Укладка:

- Разрешено использование всех щеток.
- Разрешено использование любого электроинструмента для укладки.
- Разрешено использование всех укладочных средств.
- Запрещено использование шпилек, невидимок и т.д.

После окончания модуля, эксперты выходят в соревновательную зону для оценивания работ.

Описание:

1. Подготовка рабочего места:

- разложить инструменты в тележку;
- проверка работы электроинструмента.

2. Пригласить клиента в кресло:

- обсудить пожелания клиента;
- накрыть пеньюаром;
- получение задания «вслепую» (текстуры и формы).

Модуль 2 «Собранная прическа на длинных волосах, с предварительным окрашиванием, основанная на двух показателях».

Перед началом работы волосы модели должны быть гладко зачесаны строго назад. Волосы перед началом соревнований ничем не прорабатываются. Эксперты в соревновательной зоне проверяют соблюдения этого требования.

Модели должны быть заранее подготовлены (макияж, одежда, обувь, аксессуары и т.д.)

- собрать волосы в прическу;
- зафиксировать прическу;
- снять пеньюар;
- убрать рабочее место;
- покинуть соревновательную зону.

Окрашивание:

- Производится предварительное.
- Выбор цвета свободный, должен подчеркнуть красоту прически.
- Цвет должен быть модным, но не авангардным.

Укладка:

- **Текстура** должна соответствовать полученному заданию вслепую.
- **Форма** должна соответствовать полученному заданию вслепую.
- Разрешены все инструменты, соответствующие номинации.
- Разрешено использование всех укладочных средств.
- Разрешено использование шпилек, невидимок и т.д.
- Разрешено использование украшений, которое должно соответствовать прическе и быть пропорциональным и не занимать более 30% от прически.
- Запрещено использование валиков (наполнителей) из любых материалов.
- Запрещено использование украшений из волос, волокон и сходных материалов.

После окончания модуля, эксперты выходят в соревновательную зону для оценивания работ.

Специалисты

Описание:

1. Подготовка рабочего места:

- разложить инструменты в тележку;
 - проверка работы электроинструмента.
2. Пригласить клиента в кресло:
- обсудить пожелания клиента, предложить фотографию;
 - накрыть пеньюаром.

Модуль № 1 «Модная мужская стрижка по фотографии»

Перед началом работы волосы у модели должны быть вымыты и строго зачёсаны назад. Эксперты в соревновательной зоне проверяют соблюдение этого требования.

Стрижка

- Исходная линия волос модели должна быть не короче 4-6 см. в теменной зоне и не короче 1 см. на висках и затылке.
- Модели необходимо предложить фотографию для выбора стрижки
- Разрешено использование любого инструмента для стрижки.
- Разрешено использование машинок для стрижки.
- Стрижка должна максимально повторять изображение.

Укладка

- Разрешено использование всех инструментов для укладки волос.
- Разрешено использование всех укладочных и стайлинговых средств, предоставленных спонсором.
- Укладка должна максимально повторять изображение.

После окончания модуля, эксперты выходят в соревновательную зону для оценивания работ.

Описание:

1. Подготовка рабочего места:
- разложить инструменты в тележку;
 - проверка работы электроинструмента.
2. Пригласить клиента в кресло:
- обсудить пожелания клиента;
 - накрыть пеньюаром;
 - получение задания «вслепую» (форма и текстура).

Модуль 2 «Женская прическа на длинных распущенных волосах, с предварительным окрашиванием».

Перед началом работы волосы модели должны быть гладко зачесаны строго назад. Волосы перед началом соревнований, ничем не прорабатываются. Эксперты в соревновательной зоне проверяют соблюдение этого требования:

- собрать волосы в прическу;
- зафиксировать прическу;
- снять пеньюар;
- убрать рабочее место;
- покинуть соревновательную зону.

В данном модуле необходимо создать распущенную прическу на длинных волосах. Участнику чемпионата предоставляется возможность создать вечерний образ. С помощью прически, макияжа, одежды и обуви участники должны создать полный вечерний образ.

- Разрешено использование любого термо-инструмента для укладки.
- Разрешено использование всех укладочных средств.
- Разрешено использование украшений, которое должно соответствовать прическе и быть пропорциональным и не занимать более 30% от прически.
- Разрешено использование шпилек, невидимок и т.д.
- Запрещено использование валиков (наполнителей) из любых материалов.

Участникам будет объявлено на площадке, какую форму они будут выполнять в причёске симметричную или ассиметричную.

После окончания модуля, эксперты выходят в соревновательную зону для оценивания работ.

2.4 Критерии оценки выполнения задания

1. Школьники

Модуль № 1			
Критерии	Субъективные критерии	Объективные критерии	Итого баллы
Вид сзади	max 5	-	5
Вид сбоку	max 5	-	5
Вид спереди	max 5	-	5
Общее впечатление	max 5	-	5
Форма	-	max 10	10

Чистота исполнения	-	max 10	10
Пропорции	-	max 10	10
Всего по модулю 1	20	30	50
Модуль № 2			
Критерии	Субъективные критерии	Объективные критерии	Итого баллы
Вид сзади	max 5	-	5
Вид сбоку	max 5	-	5
Вид спереди	max 5	-	5
Общее впечатление	max 5	-	5
Форма	-	max 10	10
Чистота исполнения	-	max 10	10
Пропорции	-	max 10	10
Всего по модулю 2	20	30	50
ИТОГО ПО МОДУЛЮ 1,2	40	60	100

Штрафные баллы

Критерии	Начисленные баллы
Организация рабочего места	max 3
Работа до команды: СТОП СТАРТ	max 3
Технология выполнения, Нарушение ТБ и санитарных норм	max 3
Не соответствие КЗ	5
Всего	14

2. Студенты

Модуль № 1			
Критерии	Субъективные критерии	Объективные критерии	Итого баллы

Прокрас седины	max 5	-	5
Технологическая карта (правильно ли заполнена)	max 5	-	5
Цветовое решение (впечатление от окрашивания)	max 5	-	5
Профессиональные навыки (соответствие профессиональным и общим компетенциям)	max 5	-	5
Полный образ	max 5	-	5
Форма стрижки	-	max 8	8
Чистота исполнения стрижки	-	max 5	5
Форма укладки	-	max 7	7
Чистота исполнения укладки	-	max 5	5
Всего по модулю 1	25	25	50
Модуль № 2			
Критерии	Субъективные критерии	Объективные критерии	Итого баллы
Вид спереди	max 5	-	5
Вид сбоку	max 5	-	5
Вид сзади	max 5	-	5
Интеграция украшения с прической	max 2	-	2
Профессиональные навыки (соответствие профессиональным и общим компетенциям)	max 5	-	5
Полный образ	max 3	-	3
Форма	-	max 10	10
Чистота исполнения	-	max 10	10
Текстура	-	max 5	5
Всего по модулю 2	25	25	50
ИТОГО ПО МОДУЛЮ 1,2	50	50	100

--	--	--	--

Штрафные баллы

Критерии	Начисленные баллы
Организация рабочего места	max 3
Общение: модель участник зритель эксперт	max 2
Технология выполнения, Нарушение ТБ и санитарных норм	max 5
Кожные покровы	max 3
Помощь модели мастеру в процессе работы	max 2
Не соответствие КЗ	10
Всего	25

3. Специалисты

Модуль № 1			
Критерии	Субъективные критерии	Объективные критерии	Итого баллы
Стрижка отображает фотографию	max 5	-	5
Укладка отображает фотографию	max 5	-	5
Наличие собственного стиля мастера (скорость, аккуратность, слаженность в движениях, нет суеты, красота в работе)	max 4	-	5
Профессиональные навыки (соответствие профессиональным и общим компетенциям)	max 3	-	5
Полный образ	max 3	-	5
Форма стрижки	-	max 10	10
Чистота исполнения стрижки	-	max 10	10

Форма укладки	-	max 5	5
Чистота укладки	-	max 5	5
Всего по модулю 1	20	30	50
Модуль № 2			
Критерии	Субъективные критерии	Объективные критерии	Итого баллы
Цветовое решение	max 3	-	3
Вид спереди	max 3	-	3
Вид сбоку	max 3	-	3
Вид сзади	max 3	-	3
Интеграция украшения с прической	max 3	-	3
Наличие собственного стиля мастера (скорость, аккуратность, слаженность в движениях, нет суеты, красота в работе)	max 4	-	4
Профессиональные навыки (соответствие профессиональным и общим компетенциям)	max 3	-	3
Полный образ	max 3	-	3
Форма	-	max 10	10
Чистота исполнения	-	max 10	10
Текстура	-	max 5	5
Всего по модулю 2	25	25	50
ИТОГО ПО МОДУЛЮ 1,2	50	50	100

Штрафные баллы

Критерии	Начисленные баллы
Организация рабочего места	max 3
Общение: модель участник зритель эксперт	max 2

Технология выполнения, Нарушение ТБ и санитарных норм	max 5
Помощь модели мастеру в процессе работы	max 5
Не соответствие КЗ	10
Всего	25

Дисквалификация.

1. Нарушение условий конкурса.
2. Травма модели или участника.
3. Некорректное поведение участника или модели.
4. По решению главного эксперта.

Памятка эксперта.

1. Эксперт обязан явиться за 1 час до соревнований.
2. Ознакомиться с листами объективных и субъективных оценок и листом штрафных баллов.
3. Ознакомиться с условиями участия в конкурсе.
4. Эксперт имеет право не начислять штрафные баллы СВОИМ воспитанникам.
5. Эксперт не имеет права оценивать СВОИХ воспитанников.
6. Номера СВОИХ воспитанников эксперты обязаны сообщить главному эксперту.
7. После жеребьевки главным экспертом в именных листах объективных и субъективных оценок и листах штрафных баллов проставляет прочерки соответственно номерам.
8. После команды СТАРТ главный эксперт выдает экспертам листы со штрафными баллами. Штрафные баллы начисляются лично каждым экспертом во время проведения выполнения задания конкурсантами. По команде СТОП эксперты сдают штрафные протоколы главному эксперту.
9. После команды СТОП главный эксперт вручает экспертам именные оценочные листы **субъективных** критериев. Оценивание выполненных практических работ осуществляется визуально экспертами в течение 15 минут после того как участники покинут соревновательную зону.
10. После сдачи оценочных листов субъективных критериев главный эксперт вручает экспертам именные оценочные листы **объективных** критериев. Оценивание выполненных практических работ осуществляется визуально экспертами в течение 15 минут.
11. Эксперт может быть дисквалифицирован за любую помощь участнику в соревновательной зоне.
12. Эксперт или несколько экспертов замеченных в сговоре, будут дисквалифицированы и их протоколы аннулированы, а на их место для судейства будут приглашены эксперты, прошедшие обучения.

3. Перечень используемого оборудования, инструментов и расходных материалов для всех категорий участников.

ПЕРЕЧЕНЬ ОБОРУДОВАНИЯ НА 1/2-ГО УЧАСТНИКА (конкурсная площадка)				
Оборудование, инструменты, ПО				
№	Наименование	Ссылка на сайт с тех. характеристиками либо тех. характеристики оборудования, инструментов	Ед. измерения	Кол-во
1.	Рабочее место парикмахера двухстороннее	Зеркало парикмахерское двухстороннее на металлическом каркасе, с металлическими столиками габариты: 190*80*85 https://www.yandex.ru/search/?text=%D0%BF%D0%B0%D1%80%D0%B8%D0%BA%D0%BC%D0%B0%D1%85%D0%B5%D1%80%D1%81%D0%BA%D0%BE%D0%B5%20%D1%80%D0%B0%D0%B1%D0%BE%D1%87%D0%B5%D0%B5%20%D0%BC%D0%B5%D1%81%D1%82%D0%BE%20%D0%B2%D0%B5%D0%BD%D1%83%D1%81%20%D1%82%D0%B5%D1%85%D0%BD%D0%B8%D1%87%D0%B5%D1%81%D0%BA%D0%B8%D0%B5%20%D1%85%D0%B0%D1%80%D0%B0%D0%BA%D1%82%D0%B5%D1%80%D0%B8%D1%81%D1%82%D0%B8%D0%BA%D0%B8&lr=213	шт.	1
2.	Парикмахерское кресло	Кресло парикмахерское, ножки, хромированные пятилучье, гидравлика, габариты 94*65*60	шт.	2
3.	Парикмахерская тележка серая	5 выдвижных ящичков, боковые подставки для инструментов, фенодержатель, открытая верхняя поверхность, габариты 93*36*35 https://www.imin.ru/equipment/parikmaherskoe-oborudovanie/telezhki-parikmaherskie/telezhka-parikmakherskaia-rx-800/	шт.	2
4.	Парикмахерская мойка	Парикмахерская мойка белая с креслом черного цвета, габариты: 100*53*110 https://www.imin.ru/equipment/parikmaherskoe-oborudovanie/parikmaherskie-mojki/?utm_campaign=01_r-b_imidj_inventor_moskva_poisk_search_14545674&utm_content=parikmaherskie_moyki_v_moskve_1252429918&utm_term=%D0%BC%D0%BE%D0%B9%D0%BA%D0%B0%20%D0%BF%D0%B0%D1%80%D0%B8%D0%BA%D0%BC%D0%B0%D1%85%D0%B5%D1%80%D1%81%D0%BA%D0%B0%D1%8F%20%D0%BA%D1%83%D0%BF%D0%B8%D1%82%D1%8C%20%D0%BC%D0%BE%D1%81%D0%BA%D0%B2%D0%B0_4275325983&utm_source=yd&utm_medium=cpc&_openstat=ZGlyZWN0LnlhbmRleC5ydTsxNDU0NTY3NDsxMjUyNDI5OTE4O3lhbmRleC5ydTpwcwVtaXVt&yclid=4296148352477962264	шт.	1
5.	Щетка для пола с совком Svip "Ленивка", с длинными	Щетка с совком на длинной ручке "Ленивка" для сухой уборки. Совок имеет резиновую кромку Размеры щетки 80*18, совка 19*25*82	шт.	1

	ручками			
6.	Мешки для мусора 60 литров		упаковк а	1
7.	Корзина для волос 60 литров		шт.	1

ПЕРЕЧЕНЬ РАСХОДНЫХ МАТЕРИАЛОВ НА 1 УЧАСТНИКА

№	Наименование	Ссылка на сайт с тех. характеристиками либо тех. характеристики оборудования, инструментов	Ед. измерения	Кол-во
1.	спецодежда фартуки Эстель	http://estel-sp.ru/product	шт.	1
2.	футболки с логотипом Абилимпикс	На усмотрение организатора	шт.	1
3.	Лак для волос Lague Super Strong Hold	http://www.stylist-prof.ru/	шт.	1
4.	Мусс для всех видов стайлинга Mousse Super Strong Hold	http://www.stylist-prof.ru/	шт.	1
5.	Бриллиантовый блеск для волос Osis	http://estel-sp.ru/product	шт.	1
6.	Глина для моделирования Айрекс Эстель	http://estel-sp.ru/product	шт.	1
7.	Стрейч-гель для моделирования Айрекс Эстель	http://estel-sp.ru/product	шт.	1
8.	Краска 5/0 De Luxe	http://estel-sp.ru/product/okrashivanie	шт.	1
9.	Краска 5/6 De Luxe	http://estel-sp.ru/product/okrashivanie	шт.	1
10.	Краска 3/0 De Luxe	http://estel-sp.ru/product/okrashivanie	шт.	1
11.	Краска 56 ЛЮМЕН	http://estel-sp.ru/product/okrashivanie	шт.	1
12.	Краска 44 ЛЮМЕН	http://estel-sp.ru/product/okrashivanie	шт.	1

13.	Краска 2 ФЕШЕН	http://estel-sp.ru/product/okrashivanie	шт.	1
14.	Краска 4 ФЕШЕН	http://estel-sp.ru/product/okrashivanie	шт.	1
15.	Краска 8/44 De Luxe	http://estel-sp.ru/product/okrashivanie	шт.	1
16.	EXRO синий	http://estel-sp.ru/product/okrashivanie	шт.	1
17.	EXRO красный	http://estel-sp.ru/product/okrashivanie	шт.	1
18.	EXRO оранжевый	http://estel-sp.ru/product/okrashivanie	шт.	1
19.	EXRO бирюза	http://estel-sp.ru/product/okrashivanie	шт.	1
20.	Краска 5/5 De Luxe	http://estel-sp.ru/product/okrashivanie	шт.	1
21.	Краска 7/77 De Luxe	http://estel-sp.ru/product/okrashivanie	шт.	1

**РАСХОДНЫЕ МАТЕРИАЛЫ, ОБОРУДОВАНИЕ И ИНСТРУМЕНТЫ, КОТОРЫЕ
УЧАСТНИКИ ДОЛЖНЫ ИМЕТЬ ПРИ СЕБЕ**

1.	Расчески плоские, хвостик		шт.	
2.	Брашинги для укладки		шт.	
3.	Щетки 19В19нельную или скелетную		шт.	
4.	Фен		шт.	
5.	Электроинструменты (Щипцы, утюжок, гофре)		шт.	
6.	Ножницы прямые		шт.	
7.	Ножницы филировочные односторонние		шт.	
8.	Машинки для стрижки и окантовочная		шт.	
9.	Шпильки, невидимки, резинки		Упак.	

10.	Миски для краски		шт.	
11.	Кисти		шт.	
12.	Зажимы		шт.	
13.	Пульверизатор		шт.	
14.	Украшения для причесок		шт.	
РАСХОДНЫЕ МАТЕРИАЛЫ И ОБОРУДОВАНИЕ, ЗАПРЕЩЕННЫЕ НА ПЛОЩАДКЕ				
1.	Не профессиональный инструмент			
ДОПОЛНИТЕЛЬНОЕ ОБОРУДОВАНИЕ, ИНСТРУМЕНТЫ КОТОРОЕ МОЖЕТ ПРИВЕСТИ С СОБОЙ УЧАСТНИК				
№	Наименование	Ссылка на сайт с тех. Характеристиками либо тех. Характеристики оборудования	Ед. измерения	Кол -во
НА 1-ГО ЭКСПЕРТА (КОНКУРСНАЯ ПЛОЩАДКА)				
Перечень оборудования и мебель				
№	Наименование	Ссылка на сайт с тех. Характеристиками либо тех. Характеристики оборудования	Ед. измерения	Кол -во
ОБЩАЯ ИНФРАСТРУКТУРА КОНКУРСНОЙ ПЛОЩАДКИ				
Перечень оборудование, инструментов, средств индивидуальной защиты и т.п.				
№	Наименование	Ссылка на сайт с тех. Характеристиками либо тех. Характеристики оборудования	Ед. измерения	Кол-во
1	Ручки шариковые	На усмотрение организатора	шт.	5
2	Маркер желтый	На усмотрение организатора	шт.	1
3	Бумага А4	На усмотрение организатора	уп	1
4	Воротнички (упаковка)	http://estel-sp.ru/product	уп	1
5	Одноразовые полотенца (упаковка)	http://estel-sp.ru/product	рулон	2
6	Резиновые перчатки	http://estel-sp.ru/product	уп	2
7	ESTEL CUREX CLASSIC Шампунь для	http://estel-sp.ru/product	шт.	по кол-ву моек

	ежедневного применения для всех типов волос, 1000 мл			
8	ESTEL CUREX CLASSIC Бальзам для ежедневного применения для всех типов волос, 1000 мл	http://estel-sp.ru/product	шт.	по количеству моек
9	ESTEL CUREX CLASSIC Шампунь для окрашенных волос, 1000 мл	http://estel-sp.ru/product	шт.	по количеству моек
10	ESTEL CUREX CLASSIC Бальзам для окрашенных волос, 1000 мл	http://estel-sp.ru/product	шт.	по количеству моек
11	Парикмахерские весы Эстель	http://estel-sp.ru/product	шт.	по количеству уч-ков
12	Фольга	http://estel-sp.ru/product	шт.	по количеству моек
13	Оксигент 1,5% De Luxe	http://estel-sp.ru/product/okrashivanie	шт.	по количеству уч-ков
14	Оксигент 3% De Luxe	http://estel-sp.ru/product/okrashivanie	шт.	по количеству уч-ков
15	Оксигент 6% De Luxe	http://estel-sp.ru/product/okrashivanie	шт.	по количеству уч-ков
16	Оксигент 9% De Luxe	http://estel-sp.ru/product/okrashivanie	шт.	по количеству уч-ков

ПЕРЕЧЕНЬ ОБОРУДОВАНИЕ ДЛЯ ЭКСПЕРТОВ

Перечень оборудования, мебель, канцелярия и т.п.

№	Наименование	Ссылка на сайт с тех. Характеристиками, либо тех.	Ед.	Кол.
---	--------------	---	-----	------

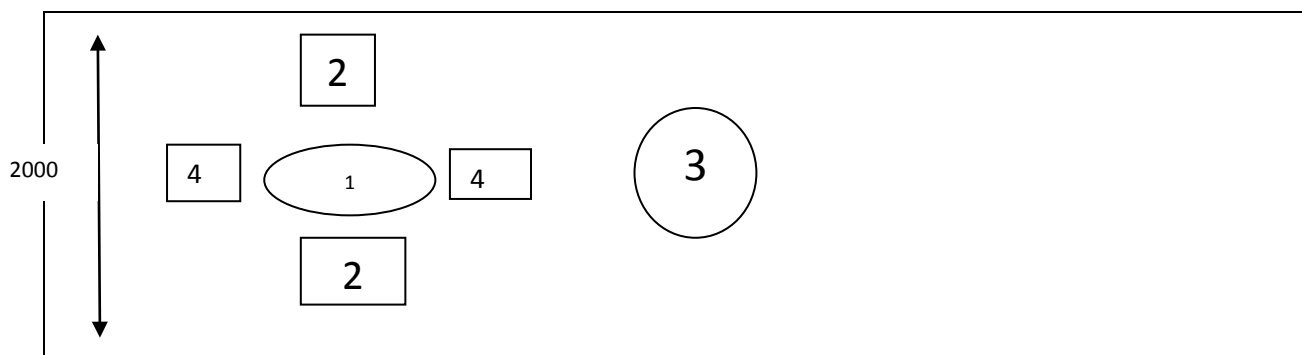
		Характеристики оборудования	измерения	во
1.	Стол	На усмотрение организатора	шт.	2
2.	Стулья	На усмотрение организатора	шт.	8
3.	Бумага А4	На усмотрение организатора	упак	2
4.	Планшеты с зажимом	На усмотрение организатора	шт.	по кол-ву уч-ков
5.	Ножницы канцелярские	На усмотрение организатора	шт.	2
6.	Скотч узкий	На усмотрение организатора	шт.	1
7.	Скотч широкий	На усмотрение организатора	шт.	1
8.	Калькулятор настольный Citizen SDC-444S 12-разрядный черный	https://www.komus.ru	шт.	1
9.	Ручка шариковая	На усмотрение организатора	шт.	5
10.	Бак под мусор	На усмотрение организатора	шт.	2
11.	Мешки под мусор 100-120 литров.	На усмотрение организатора	шт.	4
12.	Ноутбук	на усмотрение организатора		
13.	Принтер	на усмотрение организатора		
КОМНАТА УЧАСТНИКОВ				
Перечень оборудования, мебель, канцелярия и т.п.				
1.	Вешалка	http://karkasmebel.ru/katalog_mebeli/veshalki_dlja_ofisa/m-11_veshalka_garderobnaja_m-11	шт.	1
2.	Стол	на усмотрение организатора	шт.	2
3.	Стул	на усмотрение организатора	шт.	10
ДОПОЛНИТЕЛЬНЫЕ ТРЕБОВАНИЯ/КОММЕНТАРИИ				
Количество точек питания и их характеристики				
№	Наименование	Тех. Характеристики		

1.	Электричество на 1 пост для участника	220 вольт 2 розетки 4 квт		
2.	Необходима горячая вода с хорошим напором воды	кол-во парикмахерских моек зависит от количества участников		

1. Схемы оснащения рабочих мест с учетом основных нозологий.

Нозологии	Площадь, м.кв.	Ширина прохода между рабочими местами, м.	Специализированное оборудование, количество.*
Рабочее место участника с нарушением слуха	4,5 м ²	1 метр 20см.	В специализированном оборудовании не нуждаются
Рабочее место участника с нарушением зрения	-----		В компетенции «парикмахерское искусство» не участвуют
Рабочее место участника с нарушением ОДА	-----		В компетенции «парикмахерское искусство» не участвуют
Рабочее место участника с соматическими заболеваниями	4,5 м ²	1 метр 20см.	В специализированном оборудовании не нуждаются
Рабочее место участника с ментальными нарушениями	4,5 м ²	1 метр 20см.	В специализированном оборудовании не нуждаются

4.2. Графическое изображение одного рабочего места с учетом основных нозологий.



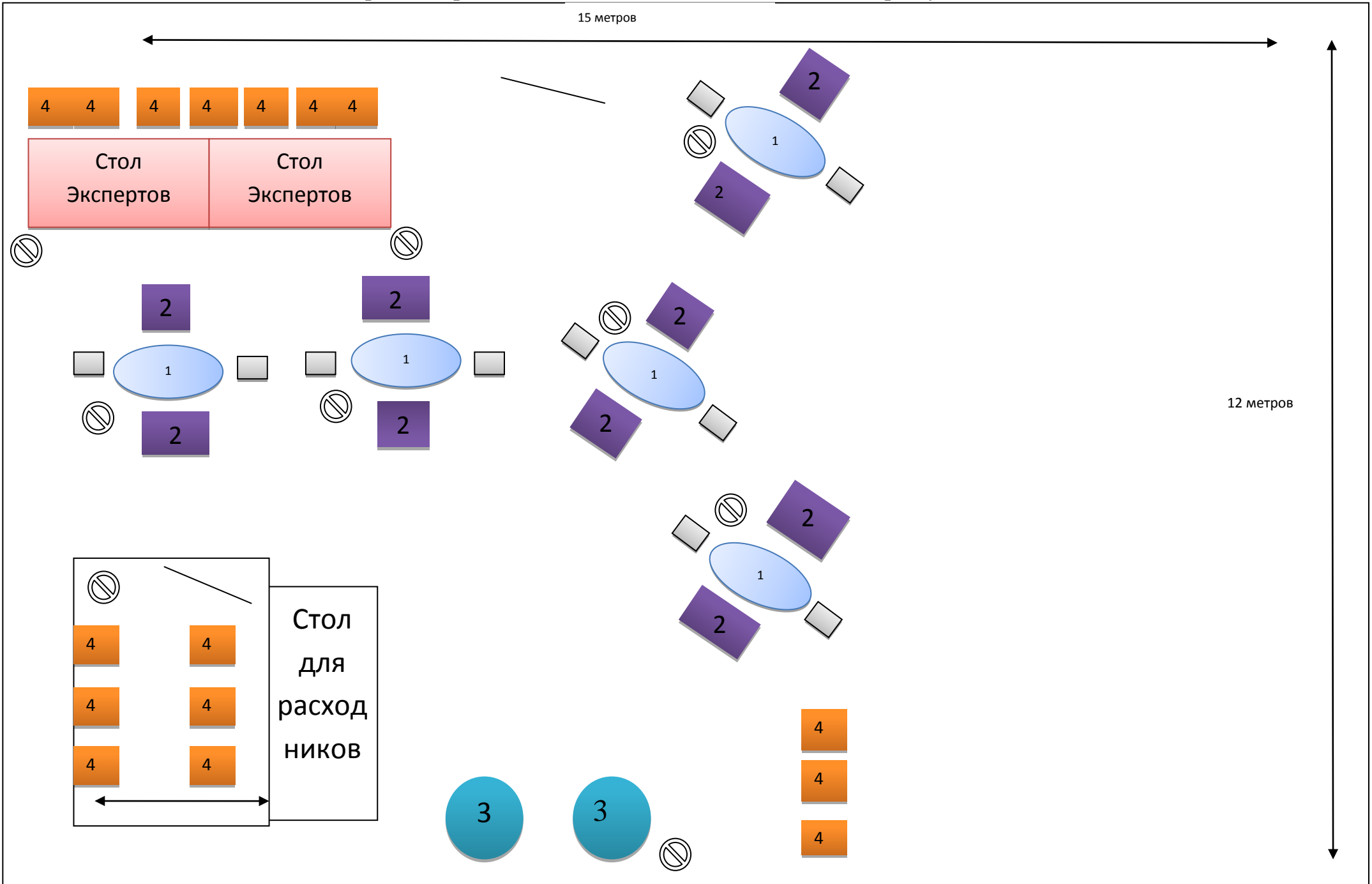


2200

Условные обозначения.

1. Зеркало двухстороннее.
2. Рабочее кресло.
3. Мойка.
4. Тележка для инструментов.

4.3 Схема застройки соревновательной площадки для всех категорий участников.



Условные обозначения.




Схема застройки зависит от точки воды и формы площадки.

1 Зеркало двухстороннее 5 шт. (10 раб. Мест)

2 Рабочее кресло 16 шт.

3 Мойка 2 шт.

4 Стул 16 шт.

-  – Тележка для инструментов 10 шт.
-  – Вешалка-штанга 1 шт. + плечики 10 шт.
-  – Розетки 220 В

Комната главного эксперта 2*1,5 м². Дверь гофрированная, на замке.

Корзины для волос и мусора будут стоять под столом для расходных материалов. Корзина для белья будет стоять около моек.

Расположение моек и рабочих мест будет зависеть от подвода воды.

Необходимо обеспечить площадку горячей водой, так как КЗ содержит практическую работу по окрашиванию волос.

Электричество: необходимо 2 розетки(220В) на каждого участника, так же освещение каждого рабочего места.

5. Требования охраны труда и техники безопасности.

5.1. Общие вопросы.

1. Настоящая инструкция устанавливает требования по охране труда для парикмахера.

2. К участию в конкурсе по компетенции «Парикмахерское искусство» допускаются конкурсанты, обученные безопасным методам и приемам труда, изучившие инструкции по охране труда и прошедшие инструктаж по вопросам охраны труда и пожарной безопасности.

3. Конкурсант обязан:

соблюдать правила внутреннего трудового распорядка;

выполнять только ту работу, которая прописана в задании;

соблюдать технологию выполняемой работы, применять способы, обеспечивающие безопасность труда;

выполнять требования по охране труда и пожарной безопасности, знать сигналы оповещения при пожаре, порядок действия при пожаре, места расположения первичных средств пожаротушения и уметь ими пользоваться;

извещать должностное лицо организации о любой ситуации, угрожающей жизни и здоровью людей, о каждом несчастном случае, происшедшем на площадке, замеченных неисправностях оборудования, инструмента, об ухудшении состояния своего здоровья, в том числе о проявлении признаков острого заболевания;

строго выполнять правила личной гигиены, быть в чистой рабочей одежде, специальной обуви, правильно применять средства индивидуальной защиты – (далее СИЗ) в соответствии с условиями и характером выполняемой работы;

содержать помещения, оборудование и мебель в чистоте.

4. Конкурсанту не разрешается:

находиться в состоянии алкогольного опьянения либо в состоянии, вызванном употреблением наркотических средств, психотропных или токсических веществ, распивать спиртные напитки, употреблять наркотические средства, психотропные или токсические вещества на рабочем месте или в рабочее время, курить в неустановленных местах;

выполнять работу без применения полагающихся СИЗ, рабочей одежды.

5. На парикмахера во время работы могут воздействовать следующие опасные и вредные производственные факторы:

воздействие электрического тока;

острые кромки режущего инструмента;

воздействие горячих жидкостей;

химические вредные вещества в воздухе рабочей зоны (лак, моющие средства, и другие).

5.2 Действия до начала работ.

1. Надеть чистую рабочую одежду и специальную обувь;

Подготовить полотенце для личного пользования;

Проверить годность растворов к использованию, работу стерилизатора, убедиться в наличии медикаментов в аптечке.

2. Проверить внешним осмотром:

соответствие рабочего места требованиям безопасности;

наличие вентилей кранов горячей и холодной воды, состояние полов;

достаточность освещенности рабочего места;

комплектность используемого оборудования, электрических инструментов.

Разместить в удобном порядке инструменты, парфюмерно-косметические средства, приспособления.

Держать в карманах одежды острые, предметы (ножницы, хвостики) не допускается

5.3 Действия во время выполнения работ.

1. При участии в конкурсе парикмахер обязан:

выполнять только ту работу, которая прописана в конкурсном задании;

использовать оборудование и инструмент только для тех работ, для которых они предназначены;

убирать остриженные волосы, использованные салфетки, инструмент;

открывать краны с горячей и холодной водой медленно, без рывков и усилий;

не загромождать проходы к другим рабочим местам, между креслами, пути эвакуации;

не накапливать на рабочем месте использованное белье, своевременно убирать в специально оборудованное место;

не использовать для сидения подлокотники кресел, передвижные столики;

включать и отключать электроприборы сухими руками. При извлечении электрической вилки из розетки держаться за корпус вилки, не дергать за подводящий провод;

не разбирать и не пытаться самостоятельно ремонтировать электрические приборы;

выполнять требования безопасности при эксплуатации электрических инструментов, установленные организацией-изготовителем.

Хранить ножницы необходимо в чехле, переносить и передавать их другому работнику в закрытом виде, кольцами вперед.

Остриженный волос следует собирать непосредственно у рабочего места с последующим удалением в емкости с крышками для сбора мусора.

Замену ножей электрической бритвы необходимо выполнять при выключенном двигателе.

Не допускается стричь электрической бритвой мокрые волосы, не включать и не выключать машинку для стрижки волос, фен, сушуар, климазон, другие аппараты и инструменты, работающие от электрической сети, мокрыми руками.

2. При эксплуатации электрических приборов, аппаратов не допускается:
закрывать предусмотренные конструкцией аппарата вентиляционные отверстия;
использовать аппараты без предусмотренных конструкцией предохранительных сеточек;
переносить или передвигать включенные в электрическую сеть настольные лампы, оставлять без надзора работающие аппараты, приборы, допускать к его эксплуатации необученных и посторонних лиц.

Сдвигание волос с шеи и головы клиента не разрешается.

При порезах или ссадинах для остановки кровотечения применять раствор перекиси водорода или йод.

5.4 Действия после окончания работ.

1. По окончании работы парикмахер обязан:

отключить и отсоединить от электрической сети (вынуть вилку из розетки) используемые электрические приборы;

очистить, продезинфицировать комплекты рабочих инструментов, инвентарь, рабочий стол;

плотно закрыть пробки (крышки) всех флаконов;

убрать в специально выделенные места хранения все парикмахерские принадлежности, парфюмерно-косметические средства;

5.5 Действия в случае аварийной ситуации.

1. При возникновении аварийной ситуации парикмахер обязан:

остановить работу, отключить используемые при работе электрические приборы, принять меры к эвакуации людей из опасной зоны и вызвать аварийные службы;

сообщить о происшествии непосредственному руководителю или работнику, ответственному за безопасную эксплуатацию оборудования;

принять меры по устранению причин аварийной ситуации.

При аварии электроснабжения, прорыве трубопровода, радиатора отопления необходимо прекратить работу и вызвать соответствующую аварийную службу.

Возобновление работы допускается только после устранения причин, приведших к аварийной ситуации и (или) несчастному случаю.

2. В случае возникновения пожара или загорания необходимо:

прекратить работу;

обесточить электроприборы;

приступить к тушению очага пожара средствами пожаротушения и одновременно сообщить о происшествии непосредственному руководителю или другому должностному лицу организации. При невозможности устранения очага пожара необходимо сообщить о нем в подразделение по чрезвычайным ситуациям;

в случае угрозы здоровью и (или) жизни немедленно покинуть место пожара по путям эвакуации.