



О результатах мониторинга доступности ПОО в субъектах Российской Федерации, в том числе БПОО и РУМЦ СПО.

Докладчик: Макеева Дина Рафиковна

(Руководитель Федерального методического центра
по инклюзивному образованию)

Мониторинг по обеспечению профессиональными образовательными организациями условий доступности для инвалидов и лиц с ограниченными возможностями здоровья объектов и предоставляемых услуг в сфере образования в 2021 году проведен в соответствии с:



Приказом Минобрнауки России:

от 9 ноября 2015 г. № 1309 «Об утверждении Порядка обеспечения условий доступности для инвалидов объектов и предоставляемых услуг в сфере образования, а также оказания им при этом необходимой помощи»



Протоколом совместного заседания рабочих групп Комиссии при Президенте Российской Федерации

по делам инвалидов по вопросам социальной интеграции молодых людей с инвалидностью и по вопросам развития доступного и качественного дошкольного и общего образования для детей-инвалидов от 7 декабря 2020 г. № СК-1/07пр



Федеральным законом от 29 декабря 2012 г. № 273-ФЗ «Об образовании в Российской Федерации»



Приказом Минстроя России от 11 июля 2019 г. № 397/пр «О сервисах, способствующих повышению комфортности жизни маломобильных групп населения в городе, данные о которых учитываются при формировании Министерством строительства и жилищно-коммунального хозяйства Российской Федерации индикатора «Количество сервисов в городе, способствующих повышению комфортности жизни маломобильных групп населения» для расчета индекса качества городской среды»



Приказом Минтруда России от 12 апреля 2017 г. № 351н «Об утверждении профессионального стандарта «Ассистент (помощник) по оказанию технической помощи инвалидам и лицам с ограниченными возможностями здоровья» (Зарегистрировано в Минюсте России 04.05.2017 N 46612)

КАРТА ДОСТУПНОСТИ ПО СУБЪЕКТАМ РОССИЙСКОЙ ФЕДЕРАЦИИ



Итого:

- 74,08%-самый высокий (Тюменская область)
- 50,30%- средний по России
- 26,52%- самый низкий (Ненецкий АО)

2850 Образовательных организаций
84 субъекта Российской Федерации

*проценты, указанные на карте
в среднем по субъекту Российской Федерации

СРЕДНИЙ УРОВЕНЬ ДОСТУПНОСТИ ПО СУБЪЕКТАМ РОССИЙСКОЙ ФЕДЕРАЦИИ

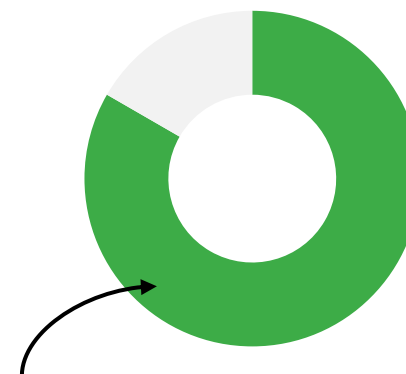
Тюменская область	74,08%	Краснодарский край	51,18%	Республика Крым	42,81%
Калининградская область	67,93%	Республика Дагестан	50,91%	Рязанская область	41,95%
Тульская область	67,00%	Республика Коми	50,85%	Ярославская область	41,60%
Ленинградская область	64,90%	Тверская область	50,30%	Удмуртская Республика	41,28%
Камчатский край	63,88%	Белгородская область	50,21%	Кировская область	41,04%
Ставропольский край	63,13%	Самарская область	49,54%	Архангельская область	40,96%
Республика Хакасия	61,52%	Тамбовская область	49,42%	Республика Бурятия	40,51%
Алтайский край	61,11%	Иркутская область	49,30%	Пермский край	39,91%
Ханты-Мансийский автономный округ - Югра	61,05%	Санкт-Петербург	49,16%	Омская область	39,81%
Новгородская область	60,72%	Саратовская область	48,76%	Челябинская область	39,61%
Кемеровская область - Кузбасс	59,93%	Свердловская область	48,53%	Республика Ингушетия	39,40%
Московская область	59,76%	Севастополь	48,51%	Нижегородская область	39,03%
Республика Северная Осетия-Алания	59,03%	Красноярский край	48,42%	Магаданская область	38,74%
Республика Калмыкия	58,55%	Забайкальский край	48,08%	Волгоградская область	38,43%
Чукотский автономный округ	56,22%	Томская область	47,91%	Республика Тыва	38,26%
Ивановская область	55,41%	Смоленская область	47,70%	Костромская область	37,83%
Сахалинская область	55,41%	Чеченская Республика	47,65%	Вологодская область	37,49%
Ямало-Ненецкий АО	54,15%	Хабаровский край	47,53%	Чувашская Республика	37,15%
Республика Алтай	53,98%	Брянская область	46,36%	Пензенская область	36,34%
Новосибирская область	53,79%	Республика Татарстан	45,88%		
Республика Адыгея	53,65%	Республика Башкортостан	45,60%	Псковская область	35,15%
Амурская область	53,04%	Кабардино-Балкарская Республика	45,57%	Республика Марий Эл	33,78%
Оренбургская область	52,92%	Липецкая область	45,24%	Орловская область	32,42%
Курганская область	52,88%	Республика Мордовия	44,78%	Еврейская автономная область	31,48%
Республика Саха (Якутия)	52,85%	Республика Карелия	44,55%	Калужская область	30,52%
Ульяновская область	52,74%	Мурманская область	43,86%		
Владимирская область	52,59%			Курская область	26,90%
Астраханская область	52,50%	Ростовская область	43,49%	Ненецкий автономный округ	26,52%
Приморский край	52,17%	Карачаево-Черкесская Республика	43,09%		
Воронежская область	51,55%				

Для оценки соответствия обеспеченности профессиональных организаций условиями доступности, безопасности, информативности и комфортности во исполнение требований Федерального закона "Об образовании в Российской Федерации" от 29.12.2012 N 273-ФЗ

был проведен анализ представленных форм самоконтроля

(форма №2), совместно с представленными учреждениями сведениями о показателях, позволяющих оценить созданную безбарьерную среду на объекте (форма №1).

Из 150 БПОО и РУМЦ



136 ВЗЯТЫ В РАСЧЕТ*

среднее значение показателя доступности по всем учреждениям БПОО и РУМЦ в размере **79,82% (72,12%)**

Обобщенные показатели доступности по учреждениям, участвующим в оценке составили:



для инвалидов с нарушениями зрения

68,57%



для инвалидов с нарушениями слуха

73,74%



для инвалидов с нарушениями опорно-двигательного аппарата

74,32%



для инвалидов, передвигающихся на кресле-коляске

70,24%



для инвалидов с нарушениями интеллектуального развития

73,70%

*** не предоставили форму, либо не достоверные сведения:** Республика Тыва (2), Республика Саха (Якутия), Карачаево-Черкесская республика, Ненецкий АО, Пермский край, Республика Алтай, Республика Дагестан, Севастополь

НЕ ПРИНЯТЫ ДЛЯ РАСЧЁТА ПОКАЗАТЕЛЕЙ, ВВИДУ ОТСУТСТВИЯ ФОРМ ЛИБО НЕ ДОСТОВЕРНОСТИ СВЕДЕНИЙ:

- 1.** Государственное бюджетное профессиональное образовательное учреждение Республики Тыва «Тувинский политехнический техникум»
- 2.** Государственное бюджетное профессиональное образовательное учреждение Республики Тыва «Тувинский техникум предпринимательства»
- 3.** ГАПОУ РС (Якутия) «Южно-Якутский технологический колледж»
- 4.** Карачаево-Черкесская республиканская ГБПОО «Индустриально-технологический колледж»
- 5.** Ненецкий автономный округ «Ненецкий аграрно-экономический техникум имени В.Г. Волкова»

НЕ ПРИНЯТЫ ДЛЯ РАСЧЁТА ПОКАЗАТЕЛЕЙ, ВВИДУ ОТСУТСТВИЯ ФОРМ ЛИБО НЕ ДОСТОВЕРНОСТИ СВЕДЕНИЙ:

Пермский край КГАПОУ
«Краснокамский политехнический
техникум»

3,5%

Республика Алтай БПОУ РА
«Горно-Алтайский государственный
политехнический колледж
имени М.З. Гнездилова»

100%

Республика Дагестан ГБПОУ РД
«Аграрно-экономический колледж»

8,0%

Севастополь (город) ГБОУ ПО города
Севастополя «Севастопольский
профессиональный художественный
колледж»






40,5%

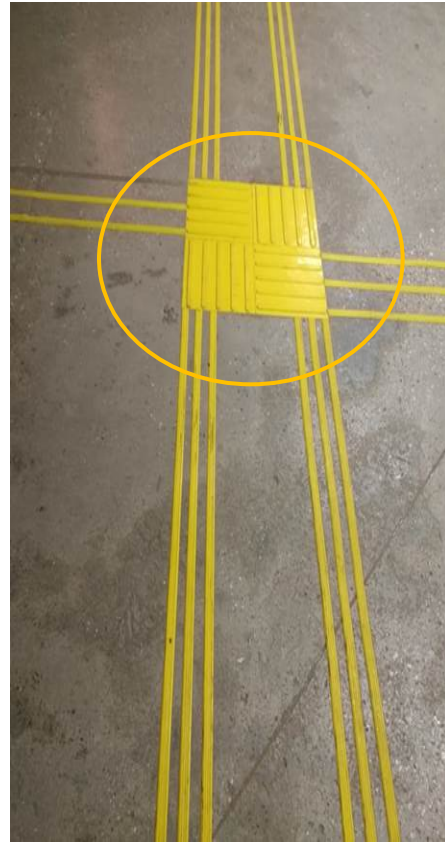


**Анализ представленных данных требует более тщательной
экспертизы- ввиду не корректности данных**

Самый низкий показатель условий доступности в БПОО

Республика Марий Эл Государственное бюджетное профессиональное образовательное учреждение «**Строительно-промышленный техникум**» - БПОО

					общ. Сред.
28,75%	33,75%	3,75%	3,75%	26,25%	19,25%



- отсутствие пандуса;
- дверная ручка должна быть контрастного цвета;
- отсутствие надписей, знаков и иной текстовой и графической информации знаками, выполненными рельефно-точечным шрифтом Брайля и на контрастном фоне;
- в соответствии с ГОСТ Р 52875-2018 указатели тактильные наземные для инвалидов по зрению-установленные объемные накладки, увеличивают травмоопасность;
- не возможность самостоятельного передвижения по территории объекта в целях доступа к месту предоставления услуги для инвалидов с нарушением опорно-двигательного аппарата.

РЕЗУЛЬТАТ МОНИТОРИНГА- ОБЩИЕ ПРОБЛЕМЫ



ГБПОУ «Профессионально-педагогический колледж имени М.М. Меджидова»
Республика Дагестан



ГАПОУ ЛО «Борский агропромышленный техникум»
Ленинградская область



ГАПОУ СО «Саратовский областной базовый медицинский колледж»
Саратовская область

Для преодоления перепадов высот на входных группах, а также на путях эвакуации во многих случаях обустроены аппарели (накладные конструкции на лестничный марш, состоящие из двух и более отдельных направляющих), что создает реальную угрозу жизни и здоровья всем без исключения гражданам.

Отметим, что **использование таких аппарелей на путях движения запрещено Сводом правил СП 59.13330.**

РЕЗУЛЬТАТ МОНИТОРИНГА- ОБЩИЕ ПРОБЛЕМЫ



ГПОУ «Прокопьевский строительный
Техникум»
Кемеровская область-Кузбасс



ГБПОУ «Братский промышленный
техникум»
Иркутская область



ГБПОУ «Арзамасский техникум строительства
и предпринимательства»
Нижегородская область

Для преодоления перепадов высот на входных группах, а также на путях эвакуации во многих случаях обустроены аппарели (накладные конструкции на лестничной марш, состоящие из двух и более отдельных направляющих), что создает реальную угрозу жизни и здоровья всем без исключения гражданам.

Отметим, что **использование таких аппарелей на путях движения запрещено Сводом правил СП 59.13330.**

РЕЗУЛЬТАТ МОНИТОРИНГА- ОБЩИЕ ПРОБЛЕМЫ



*ГПОУ МО «Павло-Посадский техникум»
Московская область*



*ГАПОУ РМ «Саранский автомеханический
техникум»
Республика Мордовия*



*Государственное профессиональное
образовательное учреждение
г. Новокузнецка
Кемеровская область-Кузбасс*

- поручни не отвечают требованиям ГОСТР 51261-2017
- отсутствуют тактильные наземные указатели

РЕЗУЛЬТАТ МОНИТОРИНГА- ОБЩИЕ ПРОБЛЕМЫ



ГБПОУ НАО «Ненецкий аграрно-экономический техникум имени В.Г. Волкова»



*БПОУ РК «Элистинский педагогический колледж им. Х.Б. Канукова»
Республика Калмыкия*



*ГБПОУ ЛО «Лодейнопольский техникум промышленных технологий»
Ленинградская область*

В соответствии с ГОСТ Р 52875-2018 Указатели тактильные наземные для инвалидов по зрению.

Технические требования при движении по направляющим ТНУ запрещено располагать предупреждающие ТНУ таким образом, чтобы слепой попадал на них сбоку.

Установленные объемные наклейки, увеличивают травмоопасность.

РЕЗУЛЬТАТ МОНИТОРИНГА- ОБЩИЕ ПРОБЛЕМЫ



*ГАПОУ «Усольский индустриальный техникум»
Иркутская область*



*КГБПОУ «Бийский промышленно-технологический колледж»
Алтайский край*



*ГАУ КО «Колледж предпринимательства»
Калининградская область*

Опорные стационарные устройства выполнены в не соответствии с документацией национальной системы стандартов
В ряде случаев создаются дополнительные риски возможного падения
(невозможно подъехать на кресле-коляске, выступающие поручни, накладные ТНУ создают риски возможного падения)

РЕЗУЛЬТАТ МОНИТОРИНГА- ОБЩИЕ ПРОБЛЕМЫ

ОГБПОУ социального обслуживания Иркутский реабилитационный техникум



Подъемная платформа не соответствует требованиям безопасности.

**НЕ ПРЕДНАЗНАЧЕНА
ДЛЯ ИСПОЛЬЗОВАНИЯ ЛИЦАМИ С ИНВАЛИДНОСТЬЮ.**

С высокой долей вероятности можно утверждать о введении учреждения в заблуждение поставщиком, что могло привести к нецелевому расходованию денежных средств.

Белгородский индустриальный техникум



*Подъемная платформа соответствует.
Однако в соответствии с СП 118.13330.2012*

- подъемная платформа должна иметь возможность складывания после их использования;
- ширина пути эвакуации в лестничной клетке при разложенном состоянии подъемной платформы должна предусматриваться не менее 0,8 м.

Установленная платформа не обеспечивает соответствие требованиям пожарной безопасности

ОБЩИЕ ПРОБЛЕМЫ: ВЫВОДЫ



В ряде случаев используется оборудование, **не предназначенное для целей формирования безбарьерной среды**, что содержит в себе угрозу причинения вреда в будущем, а также признаки неэффективного или нецелевого расходования средств.



На объектах оценки не внедрены требования профессионального стандарта, устанавливающего требования к знаниям, умениям персонала, выполняющего трудовые функции ассистента (помощника), оказывающего детям необходимую техническую помощь.



Повсеместно на объектах отсутствует фотолюминесцентная система управления движением людей по эвакуационным путям для уменьшения времени эвакуации и информирования о структуре путей эвакуации, правилах поведения в условиях ограниченной видимости или полной темноты (аварийного отключения освещения), при угрозе и возникновении чрезвычайной ситуации, вызывающей необходимость безопасной эвакуации и спасения людей, в том числе лиц с инвалидностью.



В подавляющем большинстве учреждений мероприятия при формировании условий доступности, безопасности, комфортности и информативности для лиц с нарушением зрения (как планируемые, так и реализованные) **содержат в себе грубые нарушения действующих требований**



Проведенное выборочное исследование (оценка соответствия) сведений, отраженных в представленных материалах, характеризующих условия доступности, безопасности, информативности и комфортности для инвалидов требованиям, установленным нормативными, нормативно-техническими документами РФ, дает основание утверждать, что представленные сведения **не обеспечивают меры предупреждения причинения вреда в будущем.**

ПЕРЕЧЕНЬ МЕРОПРИЯТИЙ ПО УСТРАНЕНИЮ ВЫЯВЛЕННЫХ НАРУШЕНИЙ:

- 1** Проведение ФМЦИО вебинара с представителями БПОО и РУМЦ, по разбору выявленных не соответствий и рекомендациями по их устранению
- 2** Проведение ФМЦИО вебинара с представителями ПОО и ОИВ, по разбору выявленных не соответствий и рекомендациями по их устранению
- 3** Организация повышения квалификации сотрудников БПОО и РУМЦ - "Современные подходы к организации и внедрению инклюзивной среды в образовательных организациях"
- 4** Подготовка ФМЦИО и направление в субъекты информационной справки по итогам проведения мониторинга обеспечения доступности образования по каждому субъекту
- 5** Подготовка методических рекомендаций по обеспечению условий доступности с разбором повторяющихся ошибок
- 6** Ежегодное проведение ФМЦИО мониторинга обеспечения доступности образования. Следующий мониторинг запланирован в 2022 году.